

PROGRAM ROZVOJA OBCE ĽUBOTÍN



NA ROKY 2015 – 2024

PROGRAM ROZVOJA OBCE ĽUBOTÍN NA OBDOBIE 2015 - 2024

Názov:	Program rozvoja obce Ľubotín na roky 2015-2024
Územné vymedzenie:	Obec Ľubotín
Územný plán obce:	áno
Dátum schválenia PRO:	14.12.2015
Dátum platnosti:	Od 14.12.2015 do 31.12.2024
Verzia:	2.0
Publikovaný verejne:	15.12.2015

ÚVOD

Program rozvoja obce Ľubotín, spolu s územným plánom je základným a kľúčovým dokumentom pre riadenie samosprávy.

Program rozvoja obce je základným rozvojovým dokumentom, akceptovaný Európskou úniou. Je nevyhnutnou súčasťou rozvojových projektov, ktorými sa bude naša obec uchádzať o finančnú podporu zo štrukturálnych fondov Európskej únie v novom programovacom období 2014- 2024.

Program rozvoja obce Ľubotín na roky 2015-2024 je strednodobý rozvojový dokument, ktorý je vypracovaný v súlade so zákonom č. 539/2008 Z.z. o podpore regionálneho rozvoja a v znení zákona č. 309/2014 Z.z., ktorým sa mení a dopĺňa zákon č. 539/2008 Z.z. o podpore regionálneho rozvoja, jeho § 5 c), ktorý upravuje program hospodárskeho rozvoja a sociálneho rozvoja obce „Program rozvoja obce“. Podkladom pre vypracovanie dokumentu je Metodika na vypracovanie programu hospodárskeho a sociálneho rozvoja obce/obcí/VÚC, ktorá bola vydaná Ministerstvom dopravy, výstavby a regionálneho rozvoja schválenej vládou Slovenskej republiky 18. júna 2014.

Vypracovanie a realizácia účinného programu rozvoja obce je zložitý proces, ktorý je mimoriadne náročný na koordináciu, odborné vedomosti a zabezpečenie širokej palety väzieb na strategické dokumenty v SR a EÚ.

Hlavným zámerom je zavedenie procesu strategického plánovania do života obce na princípoch partnerstva, programovania, koncentrácie a doplnkovosti.

Program rozvoja obce Ľubotín vychádza z poznania situácie a konkrétnych potrieb obyvateľov, podnikateľov, záujmových skupín a ďalších subjektov nachádzajúcich sa na území. Je prostriedkom na napĺňanie vízie ďalšieho rozvoja obce. Do spracovania programu bola zapojená široká verejnosť na princípe programovania zdola nahor.

Na príprave Programu rozvoja obce spolupracovali:

Občania obce Ľubotín, členovia obecného zastupiteľstva, ale najmä pracovníci obecného úradu, ktorým sa chcem aj touto cestou poďakovať pri príprave tohto dokumentu.

Poslaním predloženého dokumentu je analyzovať súčasný stav obce Ľubotín a navrhnúť možnosti jej sociálneho, ekonomického a kultúrneho rozvoja v období rokov 2015 – 2024.

Dokument poskytuje komplexný pohľad na súčasný stav hospodárskeho a sociálneho rozvoja obce a stanovuje strategické ciele, rozvojové priority a strategické oblasti v súlade s cieľmi Národného strategického referenčného rámca Slovenskej republiky na roky 2014 - 2024 a Plánom rozvoja Prešovského samosprávneho kraja.

Pre potreby spracovania Programu rozvoja obce Ľubotín sa analyzovali už existujúce programovacie a plánovacie dokumenty na:

- **regionálnej a lokálnej úrovni** (Územný plán obce; Program hospodárskeho a sociálneho rozvoja obce na roky 2004-2013; Program hospodárskeho a sociálneho rozvoja Prešovského samosprávneho kraja na roky 2008-2015; Program odpadového hospodárstva)
- **národnej** (Partnerská dohoda 2020; Stratégia financovania Európskych štrukturálnych a investičných fondov pre programové obdobie 2014-2020; Koncepcia územného rozvoja Slovenska 2001, aktualizácia 2010; Národná stratégia regionálneho rozvoja Slovenskej republiky 2010; Stratégia Slovenskej republiky pre integráciu rómov do roku 2020; Stratégia rozvoja dopravy SR do roku 2020; Program odpadového hospodárstva na roky 2011-2015)
- **nadnárodné a európske strategické dokumenty** (Stratégia Európa 2020; Spoločný strategický rámec EK; Nariadenia EK; Materiály Európskej komisie k programovému obdobiu 2014-2020 a politiky súdržnosti)

Program rozvoja obce pozostáva z nasledujúcich častí:

- Analytická časť
- Strategická časť
- Programová časť
- Realizačná časť
- Finančná časť

Analytická časť hodnotí súčasný stav cieľového územia z pohľadu čo najširšieho spektra. Zahŕňa všeobecné a nadregionálne hodnotenie, analýzu hospodárstva, terciárnej sféry, trhu práce, infraštruktúry a pod.. Výsledkom je sumárna SWOT analýza silných a slabých stránok a príležitostí a ohrození.

V analytickej časti Programu rozvoja obce sme analyzovali územie, čím sme stanovili víziu jej ďalšieho smerovania rozvoja. Prostredníctvom základných geografických údajov a hlavných socio-ekonomických charakteristík obce predstavíme možnosť sociálneho a ekonomického rozvoja obce. Súčasťou analytickej časti bude spracovanie súhrnnej analýzy rozvojového potenciálu obce, vyhodnocovať jej silné stránky a taktiež príležitosti a ohrozenia, aby sme dostali komplexný pohľad na situáciu v obci a možnosti jej rozvoja.

Strategická časť sa venuje oblastiam možného rozvoja územia a jeho víziou.

Je orientovaná na formulovanie strategického rozvoja obce. Globálne ciele sme rozpracovali do špecifických cieľov, ktoré majú stabilizačný, prípadne rozvojový charakter. Ciele na stabilizáciu a s tým súvisiace opatrenia sú zamerané na riešenie súčasného stavu v jednotlivých oblastiach tak, aby nedošlo k prehlbovaniu

jestvujúcich problémov. Rozvojové ciele a na nich vzťahujúce sa opatrenia sú zamerané na možnosti aktivácie potenciálu obce a na podporu jej dlhodobého rozvoja.

Programová časť rieši potreby územia a plánuje realizáciu jednotlivých aktivít. Spracoval sa zoznam opatrení a aktivít na zabezpečenie realizácie Programu rozvoja obce a časový harmonogram ich realizácie.

Realizačná časť Programu rozvoja obce tvorí podrobný opis organizačného zabezpečenia riadenia, zodpovednosti a pravidiel spolupráce medzi jednotlivými orgánmi a subjektmi pri realizácii jednotlivých cieľov vyplývajúcich z Programu rozvoja obce.

Finančná časť sa zaoberá finančným zabezpečením, zdrojmi financovania rozdelených na štátne a súkromné a zdroje EÚ, ktoré sú potrebné pre zabezpečenie realizácie jednotlivých aktivít.

Program rozvoja obce Ľubotín je kľúčovým strategickým a rozvojovým dokumentom obce v strednodobom horizonte. Základným cieľom takto spracovaného dokumentu bola analýza hospodárskych a sociálnych daností a potrieb obce a zároveň definovanie príslušných cieľov a opatrení, ktoré napomôžu rozvoju obce s ohľadom na potreby občanov.

Načrtáva strategické ciele, čiastkové ciele, priority a konkrétne aktivity potrebné na dosiahnutie stanovených cieľov. V tomto kontexte je dôležité poznamenať, že Program rozvoja Obce Ľubotín je východiskovým dokumentom pre budúci rozvoj obce a bude podliehať priebežným aktualizáciám a hodnoteniam. Vychádzame z princípu, že proces plánovania bude úspešný len vtedy, ak sa k nemu bude pristupovať ako k dlhodobému procesu, bude sa orientovať na využitie silných stránok a možností územia, na potlačanie slabých stránok a možných ohrození územia a bude sa neustále adaptovať, aktualizovať a prispôsobovať v súlade so zmenami a potrebami sociálneho a ekonomického života obce.

Dominujúcou však bude **implementácia** programu, realizácia jednotlivých aktivít, ich monitorovanie a hodnotenie. Program rozvoja obce je programom všetkých občanov obce a bude napomáhať k jej všestrannému rozvoju, aby sa stala krajším a príjemnejším pre život.

Program rozvoja obce Ľubotín je vypracovaný v súlade so zákonom o podpore regionálneho rozvoja a „Metodickou príručkou pre vypracovanie Programu hospodárskeho a sociálneho rozvoja obce“, vydanou Ministerstvom výstavby a regionálneho rozvoja SR.

O B S A H

1. Analytická časť

1.1. Sociálno – ekonomická analýza

- 1.1.1. Charakteristika územia
 - lokalizácia v širšom území /PSK, okres, mikroregión
 - reliéf a geografická poloha, členenie, rozloha
 - susedné obce
 - historický kontext územia
 - abiotické a biotické faktory
 - klimatické podmienky
- 1.1.2. Demografický vývoj
 - vývoj počtu obyvateľov – časová os
 - štruktúra obyvateľstva podľa pohlavia a veku
 - vzdelanostná štruktúra
 - národnostná štruktúra
 - štruktúra obyvateľstva podľa vierovyznania
- 1.1.3. Sídlna štruktúra
 - domový a bytový fond
 - štruktúra vlastníctva
- 1.1.4. Medzinárodný kontext
 - lokalizácia obce vzhľadom k inému štátu
 - vzťahy, aktivity
- 1.1.5. Ekonomické údaje
 - ekonomická aktivita obyvateľstva
 - štruktúra podnikateľských subjektov
 - služby, pôdohospodárstvo, poľovníctvo, rybárstvo,
- 1.1.6. Občianska vybavenosť
 - technická infraštruktúra
 - sociálna infraštruktúra
 - zdravotná infraštruktúra
 - bezpečnostná infraštruktúra
- 1.1.7. Vzdelávanie, kultúra a šport
 - školská infraštruktúra a vzdelávanie
 - kultúrna infraštruktúra a kultúra
 - telovýchovná infraštruktúra a šport
- 1.1.8. Životné prostredie
 - chránené územia
 - pôdny fond
 - voda a ovzdušie
 - nakladanie s odpadmi

1.2. Analýza riadenia obce a realizovaných opatrení

- 1.2.1. Samospráva a manažment obce
 - organizačná štruktúra
 - finančná analýza
- 1.2.2. Plánovacie dokumenty obce
 - Územný plán
 - Plán hospodárskeho a sociálneho rozvoja
 - Program odpadového hospodárstva
- 1.2.3. Úspešnosť projektových zámerov
 - za obdobie 2004 – 2006

1.3. SWOT analýza

- analýza silných stránok
- analýza slabých stránok
- analýza príležitostí
- analýza ohrození

1.4. Analýzy vonkajšieho prostredia

1.4.1 Charakteristika špecifických stránok regiónu

1.4.2 Steep analýza

2. **Strategická a programová časť** : Ciele a prioritné osi
Opatrenia a aktivity
Opis rozvojovej stratégie
3. Realizačná časť
 - 3.1. Inštitucionálne a organizačné zabezpečenie realizácie PRO obce Ľubotín
 - 3.2. Systém monitorovania a hodnotenia plnenia PRO
 - 3.3. Akčný plán
4. Finančná časť
5. Záver
6. Prílohy

1. Analytická časť

1.1. Sociálno – ekonomická analýza

1.1.1. Charakteristika územia

lokalizácia v širšom území /PSK, okres, mikroregión

Obec Ľubotín leží na severovýchode Staroľubovnianskeho okresu, na križovatke cestných dopravných koridorov celoštátneho významu : Ľubotín – Stará Ľubovňa – Poprad; Ľubotín – Sabinov – Prešov; Ľubotín – PR (Čirč - Leluchow) – Bardejov – Svidník. Je prirodzeným geografickým centrom šarišskej časti okresu Stará Ľubovňa, v minulosti bola tzv. strediskovou obcou, v súčasnosti je administratívnym sídlom Združenia mikroregiónu Minčol.

Administratívne začlenenie na časovej osi : Župa Šarišská, Košická 1923-1928, Šariško-zemplínska 1940-1945, okres Lipany do 10.12.1922, okres Sabinov 1922-1960, okres Prešov 1960-1968, od 1968 okres Stará Ľubovňa ako administratívny celok Prešovského samosprávneho kraja.

reliéf a geografická poloha, členenie, rozloha

Obcou preteká potok Ľubotínka. Je to pravostranný prítok Popradu, má dĺžku 16,5 km, pramení v Levočských vrchoch v nadmorskej výške cca 1 075 m n. m. a

v Ľubotínskej pahorkatine, severozápadne od obce Ľubotín, v nadmorskej výške cca 480 m n. m. ústi do rieky Poprad.

Lokalizácia v geomorfologických celkoch :

1. Levočské vrchy, podcelok Levočská vysočina,
2. Spišsko-šarišské medzihorie, podcelky Jakubianska brázda, Hromovec a Ľubotínska pahorkatina

Presná geografická poloha :

severná zemepisná šírka (N) = 49° 15' 20"

východná zemepisná dĺžka (E) = 20° 52' 50"

Nadmorská výška stredy obce : 490 m

Celková výmera územia obce : 10 844 537 m²

susedné obce

Katastrálne územie (KÚ) obce Ľubotín susedí na severovýchode s KÚ obce Čirč, na juhovýchode s KÚ obce Šarišské Jastrabie, juhu s KÚ obce Ďurková, na juhovýchode s KÚ Plaveč a na severozápade s KÚ Orlov.

historický kontext územia

Najstaršia správa o dedine je z r. 1330, keď jej farárom bol Štefan de Lubentin. Sídlisko však jestvovalo dávno predtým. Svedčí o tom skutočnosť, že potok Ľubotín /Lybicin, Lybethin, Lubetin/, ktorý bol odvodený od názvu sídliska, sa uvádza pri vymedzení majetkov šľachtica Rikolfa a jeho syna Spišskou kapitulou v rokoch 1287, 1296, 1302 a v listine kráľa Karola Róberta z r. 1312, ktorou daroval západnú časť doliny Ľubotínky Rikolfovi.

V písomnostiach zo 14.-16. st. sa vyskytuje vo viacerých fonetických obmenách pod názvom Ľubotín. Staroslovenský názov /od Ľubota/ a rozvinutosť dediny svedčia o tom, že Ľubotín patrí k najstarším slovenským dedinám na okolí jestvujúcim pred 11. storočím.

V roku 1600 sídlisko pozostávalo z 12 poddanských domov, mlyna, školy, kostola a fary. Koncom 16. storočia Ľubotín bol stredne veľkou dedinou výlučne s poddanským obyvateľstvom. Roku 1787 mala 59 a roku 1828 75 domov. Bol tu soľný sklad a prístavište pre plte. 1. mája 1873 obec získala železničné spojenie otvorením prevádzky na železnici Prešov - Orlov.

Pamiatky : Kostol Panny Márie /rímskokat./, jednolodový s predstavanou vežou.

Osobnosti : Ján Fedák /17.7.1902 Ľubotín - 30.1.1948 Prešov/, jazykovedec, pedagóg, profesor na gymnáziu v Michalovciach, Prešove, Berehove, Zvolene, učiteľskej akadémii v Prešove, správca gymnázia v Zlatých Moravciach, riaditeľ gymnázia v Novom meste nad Váhom. Skúmal šarišské nárečia.

abiotické a biotické faktory

Hlavné abiotické faktory – prostredia sú všetky neživé faktory, ktoré vplývajú na živé organizmy /rastlinstvo, mikroorganizmy, živočíchy/.

Pôda – od jej stavu a využívania sú závislé aj ostatné abiotické komponenty prírodného prostredia, najmä voda a vzduch.

Pôdny druh – prevažne sa vyskytuje pôda piesočnatá, hlinitá, piesočnatohlinitá, ílovitohlinitá, hlinitopiesočnantá.

Pôdny typ – prevládajú hnedé lesné pôdy ilimerizované a oglejené, významné zastúpenie majú rendziny – hnedé lesné pôdy ilimerizované, najmenej sú zastúpené pôdy hydromorfné – s prevahou nivnej glejovej pôdy.

Erózia pôdy – v miestach rozvodnice medzi povodím Poradu a Torysy dosahujú svahy poľnohospodársky využívaných pôd najväčších dĺžok, čo je v kontexte

s atmosférickými zrážkami a relatívne málo priepustným podloží, najdôležitejším faktorom na vznik výmoľovej a plošnej erózie.

Ochrana pôdy - vymedzenie územia, na ktorých sú navrhované protierózne opatrenia na poľnohospodárskej pôde (pôdoochranné opatrenia) sú na pozemkoch po oboch stranách toku potoka Ľubotínka v úseku Vislanka – Ľubotín.

Povrchové vody – Ľubotínskej pahorkatiny, súčasťou Levočských vrchov, odvodňuje potok Ľubotínka (s prítokmi sprava Lazčák, Vislanka, Hradlová, zľava Trnkový potok) ústiaci do rieky Poprad severozápadne od obce. Povodie Ľubotínky s plochou 65,05 km², s priemerným ročným prietokom 0,67 m³ / s⁻¹, je súčasťou povodia Popradu a Dunajca.

Potok Ľubotínka odvodňuje územie od blízkej orografickej rozvodnice (*myslená čiara na povrchu terénu predstavujúca geografickú hranicu medzi povodiami, od ktorej sa rozdeľuje odtok povrchovej vody do dvoch susedných povodí*) do povodia Baltického mora.

Podzemné vody – zásoby patria do hydrogeologického rajónu Paleogén Spišsko-šarišského medzihoria. Pramene (v lokalitách Ruská Voľa, Čirč a Šarišské Jastrabie) sú nízkej výdatnosti, pod 1 l s⁻¹, ojedinele nad 2 l s⁻¹. Využiteľné zásoby sú stanovené na 35 l s⁻¹. Na území obce Ľubotín významnejší zdroj podzemnej vody nie je lokalizovaný.

Minerálne pramene – zdroje významné z hospodárskeho využitia sa na území obce nevyskytujú. Najbližšie pramene slabo mineralizovanej, hydrogenalkalicitovej vody sa nachádzajú v susednom k. ú. obce Vislanka.

Geotermálne vody – výskyt zdrojov geotermálnych vôd sa v katastri obce neevviduje.

Hlavné biotické faktory – prostredia sú všetky faktory, ktoré sa týkajú správania sa živých organizmov vnútroduhovo alebo medziduhovo. Flóru a faunu územia ovplyvňujú eurosibírske druhy a východokarpatské elementy. Významný podiel na formovaní zoocenóz má rieka Poprad ako významný biokoridor.

Rastlinstvo – Ľubotínska pahorkatina bola v minulosti takmer úplne odlesnená a nadobudla charakter kultúrnej stepi s dominantným podielom oráčin, v súčasnosti s výraznou prevahou rozsiahlych trávnatých plôch a krovinatých pasienkov.

Rastlinných druhov je tu pomerne málo. Zachovali sa len menšie lokálne komplexy bukovo-hrabových, bukových a smrekových lesov.

V dôsledku dlhodobej priemyselnej ťažby štrkopieskov sa v blízkosti obce, v ústi Ľubotínky do Popradu, vyvinuli vodné a močiarne rastlinné spoločenstvá. Chránené, resp. vzácne druhy flóry sa v k. ú. obce Ľubotín môžu vyskytovať v súvislosti so susedstvom s k. ú. susedných a blízkych obcí (Šarišské Jastrabie, Plaveč a Kyjov), kde sa nachádzajú lokality chránených území. Chránené stromy sa na území obce nenachádzajú.

Živočíšstvo – Žijú tu najmä biotopy trávnych porastov, krovinatých pasienkov a mokradí. Na hranici katastrálnych území obce Ľubotín a Plaveč sa nachádza lokalita, na ktorej má výborné životné podmienky chránený, mimoriadne vzácny druh veľkého hlodavca, bobor vodný, ktorý sa v tejto lokalite usadil migráciou z poľských populácií.

Priemerné mesačné a ročné úhrny zrážok v mm

Klimatické podmienky

Vodné zrážky a teplota – merané meteorologickou stanicou Plaveč, ktorá je umiestnená v susednej obci, vzdialenej cca 2 km vzdušnou čiarou od centra obce

Meteorologická stanica Plaveč – nadmorská výška 488 m	Hodnoty	január	február	marec	apríl	máj	jún	júl	august	september	október	november	december	Úhrn za rok
	Obdobie 1931 – 1980	Ø	33	29	33	44	71	99	104	88	54	48	44	34
max		68	80	99	98	233	222	198	178	157	158	98	66	898
min		7	1	1	6	12	19	33	14	5	1	7	5	464
Obdobie 1981 - 2000	Ø	29	30	31	54	92	100	108	88	61	42	36	38	708
	max	60	60	75	114	166	182	256	200	147	98	58	100	929
	min	8	11	3	11	27	61	21	48	13	3	14	12	547
Obdobie 1996 - 2000	Ø	28	35	34	63	88	112	178	72	55	46	35	28	774
	max	60	60	75	78	127	180	256	105	96	87	42	39	840
	min	13	17	16	31	57	73	125	48	23	3	24	24	693

Klimaticky – patrí k. ú. Ľubotína do mierne teplej a vlhkej oblasti s chladnou zimou. Podnebie výbežkov Spišsko-šarišského medzihoria, konkrétne Ľubotínskej pahorkatiny sa popisuje ako mierne vlhké. Priemerný ročný úhrn atmosférických zrážok je 680 – 770 mm. Ročná priemerná teplota sa pohybuje okolo 6,5 °C, priemerné januárové teploty -5 °C, júlové 16,5 °C. Teplotne je letných dní v roku 15 – 56, snehová pokrývka trvá 70 – 120 dní.

1.1.2. Demografický vývoj

Priemerné mesačné a ročné teploty vzduchu v °C														
Meteorologická stanica Plaveč – nadmorská výška 488 m	Hodnoty	január	február	marec	apríl	máj	jún	júl	august	september	október	november	december	Hodnoty za rok
	Obdobie 1931 – 1980	Ø	-5,0	-3,0	1,2	7,0	11,8	15,4	16,6	15,9	12,2	7,5	2,5	-2,5
max		10,0	14,5	23,0	27,3	29,5	31,5	35,0	34,4	30,5	24,6	18,6	14,5	35,0
min		-	-36,0	-28	-9,0	-5,2	-2,0	1,2	0,8	-6,0	-	-20,5	-	-36,0
Obdobie 1981 – 2000	Ø	-4,5	-3,0	1,4	6,9	12,1	14,9	16,5	15,8	12,0	7,4	1,4	-3,0	6,5
	max	12,0	17,1	22,9	27,2	30,7	33,5	34,4	35,0	28,5	26,1	17,0	16,0	35,0
	min	-	-31,5	-	-10,6	-4,5	-1,0	1,5	1,2	-4,0	-	-21,2	-	-33,6
Obdobie 1996 – 2000	Ø	-4,4	-2,1	0,8	7,5	12,6	16,0	16,2	16,0	11,5	7,6	2,9	-3,7	6,7
	max	12,0	14,6	18,6	27,2	30,7	32,8	32,3	33,5	25,7	24,7	17,0	7,8	33,5
	min	-	-25,5	-	-9,0	-4,3	0,0	2,6	2,4	-2,2	-	-17,2	-	-32,0

vývoj počtu obyvateľov – časová os

Rok	1869	1890	1910	1930	1948	1970	1991	2001	2006	2015
Počet obyvateľov	582	786	622	680	897	1100	1194	1319	1341	1335

Zdroj: Štatistický úrad SR

štruktúra obyvateľstva podľa pohlavia a veku

Ukazovateľ	Rok	2006	2015
Počet obyvateľov ku koncu roka spolu		1341	1335
	muži	659	672
	ženy	682	663
Predproduktívny vek (0-14 r.) spolu		347	336
Podiel detí z celkového počtu obyvateľov v %		25,87	25,17
Produktívny vek (15-54 r.) ženy		385	384
Produktívny vek (15-59 r.) muži		412	410
Poproduktívny vek (55 r.+Ž, 60r. +M) spolu		197	205
Počet sobášov		29	8
Počet rozvodov			5
Hustota obyvateľstva na km ²		125	125
Počet živonarodených spolu		16	17
	muži	8	10
	ženy	8	7
Počet zomretých spolu		6	12
	muži	1	7
	ženy	5	5
Celkový prírastok (úbytok) obyv. spolu		19	12
	muži	10	9
	ženy	9	3

Zdroj: Štatistický úrad SR

Komentár : Vývoj počtu obyvateľov na časovej osi má progresívny charakter. Pohlavná a veková štruktúra obyvateľstva je v približne vyrovnanom postavení jednotlivých ukazovateľov.

vzdelanostná štruktúra

Najvyšší ukončený stupeň vzdelania – stav z roku 2011	muži	ženy	spolu
základné	98	132	230
učňovské bez maturity	110	61	171
stredné odborné bez maturity	87	63	150
úplné stredné učňovské s maturitou	40	19	59
úplné stredné odborné s maturitou	91	116	207
úplné stredné všeobecné	11	40	51
vyššie stredné	7	5	12
vysokoškolské bakalárske	14	21	35
vysokoškolské magisterské, inžinierske, doktorské	24	59	83
vysokoškolské doktorandské	1	0	1
ostatní bez vzdelania	174	166	340
ostatní bez udania vzdelania	19	10	29
deti do 16 rokov	193	199	392
Vzdelanostná úroveň	muži	ženy	spolu
neúplné základné	174	166	340

základné	98	132	230
učňovské	237	143	380
stredoškolské	109	161	270
vysokoškolské	39	80	119

Zdroj: Štatistický úrad SR

Komentár :

Posledné údaje, ktoré sú k dispozícii sú údaje za rok 2011, teda nie je možná porovnávací analýza vo väzbe na časovú os.

Z celkového počtu obyvateľov je 29,3 % detí do 16 rokov. Počet obyvateľstva staršieho ako 16 rokov, teda ľudí, ktorí prešli vzdelávacím systémom je 946. V tomto kontexte : je s neúplným základným a základným vzdelaním 42,5 % obyvateľov, učňovské vzdelanie má 28,4 % a stredoškolské 20,2 % obyvateľov a vzdelanie vysokoškolské dosiahlo 8,9 %.

Tabuľka údajov poukazuje na nízky stupeň dosiahnutého vzdelania obyvateľstva, ktoré už prešlo vzdelávacím systémom, keď až 70,9 % z neho dosiahlo iba základné, resp. učňovské vzdelanie.

Podiel stredoškolsky vzdelaného obyvateľstva je uspokojujúci, ale konštatuje sa veľmi nízky podiel obyvateľstva dosiahnutým vysokoškolským vzdelaním.

národnostná štruktúra

Národnostná štruktúra obyvateľstva podľa sčítania v r. 2001 a 2011			
Ukazovateľ	Rok	2001	2011
Obyvateľstvo spolu - počet		1 319	1368
muži - počet		642	676
ženy - počet		677	692
	Slovenská %	92,87	1208 – 88,4%
	Maďarská %	0,00	-
	Rómska %	5,91	63 – 4,7%
	Rusínska %	0,91	11 – 0,81%
	Ukrajinská %	0,15	3 – 0,22%
	Česká %	0,15	1 – 0,07%
	Moravská %	0,00	1 – 0,07%
	Sliezska %	0,00	-
	Nemecká %	0,00	-
	Poľská %	0,00	1 – 0,07%
	Nezistená		80 – 5,84%

Zdroj: Štatistický úrad SR

Komentár :

Dominantnou je národnosť slovenská, zvyšuje sa podiel národnosti rómskej.

štruktúra obyvateľstva podľa vierovyznania

Štruktúra obyvateľstva podľa náboženského vyznania podľa sčítania v r. 2001 a 2011			
Ukazovateľ	Rok	2001	2011
Obyvateľstvo spolu - počet		1 319	1368

muži - počet	642	676
ženy - počet	677	692
Rímskokatolícke %	85,82	1 105 81%
Evanjelické %	0,45	4 – 0,3%
Gréckokatolícke %	11,60	150 – 10,7%
Pravoslávne %	0,68	12 – 0,9%
Čs. Husitské %	0,00	1- 0,07%
Bez vyznania %	0,76	5 – 0,33%
Ostatné %	0,15	4 – 0,3%
Nezistené %	0,45	87 – 6,4%

Zdroj: Štatistický úrad SR

Komentár :

Dominantným je náboženstvo rímskokatolícke, zvyšuje sa podiel náboženstva gréckokatolíckeho, klesá podiel obyvateľstva bez vyznania.

1.1.3 Sídelná štruktúra

Základné údaje vývoji o domového a bytového fondu obce Ľubotín

domový a bytový fond

Domy spolu			Trvale obývané domy			Neobývané domy	Byty spolu			Trvale obývané byty			Neobývané byty	
			spolu		rodinné					spolu		v rod. domoch		
2001	2006	2011	2001	2006	2011	2001	2006	2011	2001	2006	2011	2001	2006	2011
280	276		236	236		44	40		367	362		321	322	
			219	221								219	223	
												46	40	

Zdroj: Štatistický úrad SR

štruktúra vlastníctva

Domový a bytový fond vo vlastníctve	Rodinné domy	Bytové domy	Ostatné budovy	Spolu
štátu		1	-	1
bytového družstva		-	9	9
obce		-	-	-
fyzickej osoby		217	2	219
právnickej osoby		-	1	2
ostatných		1	3	5
Spolu		219	15	236

Zdroj: Štatistický úrad SR, r. 2001

1.1.4. Medzinárodný kontext

lokalizácia obce vo vzťahu k inému štátu

Vo vzdialenosti 8 km od obce, po štátnej ceste I/68 smer Bardejov, sa nachádza hraničný priechod do Poľskej republiky : Čirč – Leluchow. Najbližším sídlom v PR je

8 km vzdialené kúpeľné mestečko Muszyna (5 tis. obyv.), ktoré je zároveň administratívnym a riadiacim centrom gminy (samosprávneho mikroregiónu). Gminy Muszyna je súčasťou powiatu (okresu) Nowy Sącz vo vojvodstve (samosprávnom kraji) Malopoľskom, ktorého sídlom je mesto Krakow. Z Ľubotína do sídel v PR je dobré cestné spojenie pre osobnú i nákladnú dopravu do nosnosti 7,5 t ako aj doprava osôb a tovarov po železnici.

vzťahy, aktivity

Obec Ľubotín ako orgán miestnej samosprávy i ako zriaďovateľ inštitúcií ale i ako člen Združenia mikroregiónu Minčol udržiava dlhoročné úzke kontakty s Mestom i Gminou Muszyna a inštitúciami v ich zriaďovacej pôsobnosti. Dominantnou je oblasť školstva, športu, kultúry a partnerstvo na príprave a implementácii spoločných projektov v rámci Programov Spoločenstva. Združenie mikroregión Minčol a Gmina Muszyna majú uzatvorenú zmluvu o vzájomnej spolupráci vo viacerých oblastiach činnosti samosprávy, prioritne pri využívaní Štrukturálnych fondov Európskej únie.

1.1.5. Ekonomické údaje

ekonomická aktivita obyvateľstva

Podľa údajov zo sčítania uskutočneného v roku 2011 žilo v obci 780 ekonomicky aktívnych obyvateľov, čo je 58,3 % z celkového počtu osôb.

ÚPSVaR v Starej Ľubovni evidoval k 31.12.2006 v okrese Stará Ľubovňa v absolútnom počte 1993 uchádzačov o zamestnanie (ďalej UoZ).

S trvalým pobytom v obci Ľubotín k 31. 12. 2006 bolo evidovaných v absolútnom počte celkom 58 uchádzačov o zamestnanie. V medzoročnom porovnaní k stavu ku koncu roka 2005 (83 UoZ) zaznamenala obec pokles o 25 UoZ, teda o 30,1 %.

štruktúra podnikateľských subjektov

Podnikatelia a prevádzky na území obce

	Obchodné meno subjektu
1.	DENTAL Desing spol. s r. o.
2.	MEDKAN, s .r .o
3.	V V gyn, s. r. o.
4.	MUDr. Novajovský, s. r. o.
5.	MUDr. Viliam Vaľko
6.	Žemba Ján
7.	TUSILAGO, s .r. o.
8.	ELIXÍR, s. r. o.
9.	Slovenský rybársky zväz
10.	EURONIG , s. r. o.
11.	Peter Pružinský
12.	ALLUX, s. r. o.
13.	Dufalová Alena
14.	Galuščáková Janka
15.	Krafčíková Mária

16.	Diňová Eva
16.	Pekárová Paulína
17.	Katarína Lichvarčíková - LAKOCINKA
18.	Knapík Ján
19.	Lubomíra Hoclárová
20.	Plavčan Michal
21.	KRYSMOS - BRUK, s. r. o.
22.	FIRMONT, s. r. o.
23.	Milan Šoltýs - MARM
24.	DIN - STAV, s. r. o.
25.	HAR - KOL, s. r. o.
26.	Reštaurácia Kolorka
27.	Opinová Mária
28.	Šerif Vaiti - VARDAR
29.	Šima Vladimír
30.	Luspek, s. r. o.
31.	Ščišľák, s. r. o.
32.	Sláva Kolcunová
33.	Kolcun Dušan
34.	AGROFARMA Hric
35.	KL - Construct, s. r. o.
36.	Stolárstvo Jozaf Lazor - JOLA
37.	Ján Tomáš
38.	Šulík
39.	ČIDEX, s. r. o.

Zdroj: Obchodný register, r. 2007

V obci je registrovaný veľký počet SZČO.

Zdroj: Živnostenský register, r. 2007

služby

Stravovacie služby obyvateľstvu poskytuje 1 reštauračné zariadenia s celkovou kapacitou 70 miest. Ubytovacie kapacity v obci nie sú. V obci sú 2 pohostinstvá 3 predajne potravín a niekoľko predajní so sortimentom : domáce potreby, stavebniny, farby, laky, drogeria, textil, obuv, stavebné a remeselné náradie a nástroje, ďalej predajňa nábytku, 3x kaderníctvo, kvetinárstvo, holičstvo, čistenie peria, zmrzlina, cukráreň, pizzeria a iné drobné služby.

pôdohospodárstvo

Poľnohospodársky pôdny fond po bývalom Poľnohospodárskom družstve "Nový život" v Ľubotíne a neskôr firme AGRIKA, s.r.o., v súčasnosti obhospodarujú SHR.

poľovníctvo

V na území katastra obce pôsobí organizácia slovenského poľovníckeho zväzu – PZ Bukovina Čirč, so sídlom v Čirči, ktorá obhospodaruje poľovnícky revír o rozlohe cca 3 800 ha, z čoho je v k. ú. Ľubotín 1 200 ha.

Poľovný revír zahŕňa k. ú. obcí Obručné, Ruská Voľa, Čirč a Ľubotín. V revíri prevláda srnčia, jelenia a diviacia zver. Vyskytuje sa vlk a rys, v revíri sa objaví aj medveď a migruje i los.

rybárstvo

Na území obce pôsobí od r. 1939 miestna organizácia Slovenského rybárskeho zväzu Orlov, so sídlom v Orlove, ktorá združuje 470 členov, z toho 120 žiakov a 21 dôchodcov. Úlohou organizácie je udržiavanie rybárskych revírov formou brigádnickej činnosti členov. Lov rýb sa vykonáva na základe platných zákonov a miestneho rybárskeho poriadku v revíroch Andrejovka (14,6 ha), Orlov (16,4 ha), a Ľubotínske štrkoviská (5,6 ha) s celkovou výmerou 36,6 ha vodnej plochy a na príslušných úsekoch toku rieky Poprad. Hlavnými lovnými druhmi rýb sú kapor, lieň, amur, zubáč, šťuka a lieň.

Každoročne sa uskutočňujú tradičné rybárske preteky v prvej polovici mája, zabezpečuje sa vzdelávanie prostredníctvom krúžku mladých rybárov, pravidelne sa miestne a zväzové vody zarybňujú z prostriedkov príspevkov členov a iných mimorozpočtových zdrojov.

1.1.6. Občianska vybavenosť

technická infraštruktúra

Súčasná cestná dopravná situácia cez obec sa odvíja od križovania štátnej cesty Ľubotín – Stará Ľubovňa, Ľubotín – Prešov a Ľubotín Bardejov. V katastri obce sa nachádza mimoúrovňová križovatka týchto dopravných tepien celoštátneho významu. Obcou vedie železničná trať Stará Ľubovňa – Plaveč – Prešov.

V minulosti vybudovaná kapacitne rozsiahla a vyhovujúca sieť miestnych komunikácií, chodníkov a odstavných parkovacích plôch je v súčasnosti po technickej stránke vo veľmi zlom, ba až havarijnom stave.

Obec je napojená na elektrickú rozvodnú sieť primárneho 22 kV vzdušného vedenia č. 476 Stará Ľubovňa – Lipany, z rozvodne 110/22 kV Stará Ľubovňa. Napájanie je realizované 22 kV vzdušnou prípojkou cez štyri 22/0,4 kV trafostanice.

Telekomunikačná sieť je súčasťou PO Poprad. Existujúca ústredňa v obci je pripojená na riadiacu digitálnu ústredňu v Poprade prostredníctvom OOK Poprad – Bardejov. Telekomunikačné zariadenie a služby sa v súčasnosti nachádzajú v areáli pošty. Miestne rozvody sú zrealizované vzdušným vedením na drevených podperných stĺpoch.

Komplexná plynofikácia obce bola dobudovaná v r. 2003. Dodávka plynu je uskutočnená STL prípojkou D 90, vybudovaná v investorstve SPP. Rozvod plynu v obci je D 50 prevedený ako STL plynovod s domovými regulátormi STL/NTL. Verejná vodovodná sieť je v štádiu prípravy výstavby poslednej etapy. Je napojená na vodné zdroje pre obec Plaveč, vrty HP-1,3,8 s bilančnou kapacitou 15 l/s.

Verejnú sieť splaškovej kanalizácie obec vybudovanú nemá, ale na získaní FP na jej realizáciu sa aktívne pracuje.

sociálna infraštruktúra

Obec nemá vybudovanú žiadnu špecifickú infraštruktúru pre poskytovanie sociálnych služieb. Sociálne služby obec poskytuje v obmedzenom rozsahu, cez projekt komunitnej sociálnej práce v obciach, v rámci ktorého bola zrealizovaná I. etapa budovania komunitného centra.

zdravotná infraštruktúra

V obci je vybudované zdravotné stredisko, v ktorom je poskytovaná ambulánna zdravotná starostlivosť formou neštátnych zdravotných zariadení :

- 1 obvodná ambulancia pre deti a dorast
- 2 obvodné ambulancie pre dospelých
- 1 obvodná ambulancia gynekologická
- 2 obvodné ambulancie stomatologické

V zdravotnom stredisku je lekáreň, zdravotnícke potreby a zubný technik.

bezpečnostná infraštruktúra

V obci má sídlo obvodné oddelenie Policajného zboru Slovenskej republiky, je tu vybudované pracovisko rýchlej zdravotnej pomoci. V obci je elokované pracovisko Hasičského a záchranného zboru SR Okresného riaditeľstva Stará Ľubovňa.

1.1.7. Vzdelávanie, kultúra a šport

školská infraštruktúra a vzdelávanie

Obec Ľubotín je spoločným školským obvodom pre obce Ľubotín, Pusté Pole a Ďurková, v ktorom žiaci plnia povinnú školskú dochádzku podľa miesta trvalého bydliska.

Organizačné zabezpečenie školského roka 2014/2015		
Základná škola s materskou školou Ľubotín		
1	Pedagogickí zamestnanci	
	1.1. Celkový počet - prepočítaný stav (učitelia, vych., učiteľky MŠ, asistenti)	23,65
	1.2. Z celkového počtu, počet asistentov uč. - prepočítaný stav	17,65
2	Nepedagogickí zamestnanci	
	2.1. Celkový počet - prepočítaný stav	11
	2.2. Počet zamest. školského stravovacieho zariadenia - prepočítaný stav	5,5
	2.3. Počet ostatných nepedagogických zamestnancov -prepočítaný stav	5,5
3	Základná škola - triedy	
	3.1. Celkový počet tried (c. p.)	13
	3.2. Z c. p. - počet špeciálnych tried	4
	3.3. Z c. p. - počet tried nultých ročníkov	0
	3.4. Z c. p. - počet tried pre nadané deti (špecifikovať).....	0
	3.5. Z c. p. - počet tried so slovným hodnotením na I. stupni	0
	3.6. Z c. p. - počet tried s variantom UP - CJ, Informatika, Športové trieda	
4	Základná škola - žiaci	
	4.1. Celkový počet žiakov	199
	4.2. Z celkového počtu - počet žiakov v špeciálnych triedach	36
	4.3. Z celkového počtu - počet individuálne integrovaných žiakov	18
	4.4. Z počtu integrovaných - počet nadaných žiakov	0
	4.5. Z celkového počtu - počet žiakov zo sociálne znevýhodneného prostredia	59
5	Materská škola	

5.1. Počet tried	2
5.2. Počet učiteliek - prepočítaný stav	4
5.3. Počet detí	46
6 Školský klub	
6.1. Počet oddelení	0
6.2. Počet vychovávateľiek - prepočítaný stav	0
6.3. Počet žiakov	0
7 Školská jedáleň - priemerný denný stav	
7.1. Počet stravníkov - žiakov základnej školy a detí MŠ	167
7.2. Počet stravníkov - dospelých - zamestnancov	33
7.3. Počet stravníkov - dospelých - iných	40
7.4. Počet vydaných obedov	195
7.5. Počet vydaných desiat a olovrantov	58
8 Záujmová činnosť	
8.1. Počet záujmových útvarov - krúžkov	22
8.1. Počet zapojených žiakov	199
8.2. Počet vedúcich, ktorí nie sú zamestnancami školy	0

Zdroj : Spoločný obecný úrad Ľubotín – školský úrad

kultúrna infraštruktúra a kultúra

Od roku 2010 obec využíva polyfunkčný dom, ktorý slúži na realizáciu kultúrnych a spoločenských aktivít. Tento dlhé roky predtým neplnil svoju funkciu, dlhé obdobie bol v rekonštrukcii a obci chýbali priestory na takéto aktivity. Najvýznamnejším podujatím v tejto oblasti je Kultúrne leto – prezentácia medzinárodnej ľudovej kultúry a remeselnej tvorivosti, tradične spojené s kampaňou Na kolesách proti rakovine, ktoré už má 20 ročnú históriu.

V priestoroch obecného úradu je zriadená obecná knižnica, ktorá eviduje cca 6000 knižných zväzkov. V obci je rímsko-katolícky kostol, budova s vyše 100 ročnou históriou – kostol Panny Márie, jednolodňový s predstavanou vežou, postavený v r. 1907.

telovýchovná infraštruktúra a šport

Telovýchovná infraštruktúra pozostáva z futbalového ihriska so základným vybavením. V areáli materskej školy je detské ihrisko. Základná škola nie je vybavená telocvičňou ani exteriérovým telovýchovným zariadením. V obci je svojpomocne vybudované športovo – relaxačné centrum, ktoré slúži ako fitnesscentrum.

V obci sa vzhľadom na nevyhovujúce technické zázemie nerealizujú takmer žiadne tradičné športové podujatia.

1.1.8. Životné prostredie – územný systém ekologickej stability

chránené územia

Plavečské štrkoviská

Evidenčné číslo : 6 Kategória : chránený areál Pôsobnosť : ŠOP - S- PIENAP

Lokalizácia CHÚ : Kataster : Plaveč

Výmera CHÚ : 66.1448 ha Rok vyhlásenia : 1990

Predmet ochrany : Ochrana lokality, na ktorej má výborné životné podmienky bobor vodný. Ochrana mimoriadne vzácneho druhu veľkého hlodavca, ktorý u nás v 19.

storočí úplne vyhynul a opäť sa na niektorých lokalitách východného Slovenska usadil migráciou z poľských populácií.

Ďalšie chránené územia – prírodné pamiatky sú lokalizované na k. ú. susedných a blízkych obcí : Šarišské Jastrabie a Kyjov – Okrúhly kopec, Rebrá, Kyjovské bradielko, Slatina pri Šarišskom Jastrabí, Lysá hora a Čergovský Minčol. Ochrannárske opatrenia realizované v týchto chránených lokalitách majú aj priame vplyvy na kvalitu životného prostredia obce Ľubotín.

pôdny fond

Pôdohospodársky fond obce Ľubotín									
poľnohospodárska pôda v ha					ostatná pôda v ha				
Celková výmera k. ú.	Orná pôda	Záhrady	Trvalé trávne porasty	Spolu	Lesné pozemky	Vodné plochy	Zastavané plochy	Ostatné plochy	Spolu
1 084,4	293,7	27,0	527,1	847,8	24,8	32,2	90,1	89,5	236,6
Počet parciel	201	372	64	637	2	17	504	101	624

Poľnohospodárska pôda spolu predstavuje 78,18 % a ostatný pôdny fond 21,82 % celkovej výmery katastrálneho územia obce.

Najväčší podiel tvoria trvalé trávnaté porasty 48,60 %, nasleduje orná pôda v podiele 27,10 % a záhrady s podielom 2,48 %.

Lesná pôda tvorí 2,29% - tný podiel, vodné plochy 2,97%, zastavané plochy sú v podiele 8,31 % a ostatné plochy tvoria 8,25 %.

Z uvedeného vyplýva, že v minulosti bolo územie prevažne orientované na poľnohospodárstvo, živočíšnu výrobu a ťažbu surovín pre stavebný priemysel, ktoré sú ostatných rokoch v útlme.

V obci je ukončený proces Register obnovenej evidencie pôdy (ROEP).

voda a ovzdušie

Úroveň znečistenia povrchových vôd je významným indikátorom na posúdenie akosti životného prostredia. Kvalita povrchových vôd k. ú. obce Ľubotín sa osobitne nemeria. Možno ju však sprostredkovanou odvodit' od kvality vôd v rieke Poprad pod ústím potoka Ľubotínka, kde rieka Poprad dosahuje ukazovatele neprekračujúce limitné hodnoty.

Ochrana vody – v širšom území úzko súvisí s napojenosťou sídiel na vodovodnú sieť, kanalizáciu a ČOV :

Sídlo	Vodovod	Kanalizácia	ČOV
Ľubotín	áno	nie	malá v rámci KBV
Orlov	áno	áno	malá v rámci KBV
Plaveč	áno	áno	áno
Šarišské Jastrabie	áno	nie	nie
Kyjov	áno	nie	nie
Pusté Pole	áno	nie	nie
Vislanka	áno	nie	nie
Ďurková	áno	nie	nie

Zdroj : Environmentálny akčný program okresu Stará Ľubovňa, december 1997

Kvalita ovzdušia je v podstatnej miere závislá na rozmiestnení, charaktere a množstve priemyselných podnikov a ostatných zdrojov znečistenia emitujúcich znečisťujúce látky (tuhé látky, SO₂, NO_x, CO). Významnejšia koncentrácia priemyselnej výroby sa v tejto lokalite nenachádza.

Po sprevádzkovaní východnej okresnej vetvy VTL plynovodu na trase Stará Ľubovňa – Ľubotín – Lipany a dokončení plynofikácie objektov v majetku obce Ľubotín (základná a materská škola, zdravotné stredisko a obecný úrad) a po rekonštrukcii obecnej ČOV sa na území obce ani v jej širšom okolí nenachádza väčší stacionárny zdroj znečistenia ovzdušia.

Železničná doprava prechádzajúca obcou je plne elektrifikovaná, teda jediným mobilným zdrojom znečistenia ovzdušia je automobilová doprava, ktorej intenzita je, vzhľadom geografickú polohu obce a križovatku cestných dopravných koridorov celoštátneho významu značne vysoká.

nakladanie s odpadmi

Ukazovateľ	2003	2004	2015	2014
Skládka komunálneho odpadu	nie	nie	nie	nie
Množstvo komunálneho odpadu v tonách	124	98,8	145,94	142,71
Využívaný komunálny odpad v tonách	4,1	6,8	31,21	19,32
Zneškodňovaný komunálny odpad v tonách	120	92,0	114,73	123,39
Divoké skládky odpadu	áno	áno	áno	áno

Pôvodcovia komunálneho odpadu – sú predovšetkým domácnosti a 13 subjektov sídliačich a vyvíjajúcich činnosť na území obce.

Nakladanie s odpadmi – v obci sa riadi Plánom odpadového hospodárstva (POH), ktorý má obec vypracovaný ako súčasť spoločného POH združených obcí a miest okresu Stará Ľubovňa, pravidelne ho vyhodnocuje a aktualizuje.

Vývoz a zneškodňovanie odpadu – zabezpečuje spoločnosť EKOS, s r. o. Stará Ľubovňa, ktorá je prevádzkovateľom okresnej skládky odpadu v meste Stará Ľubovňa.

Separovaný zber – je vo obci zabezpečený.

Kompostovisko – na spracovanie biologického odpadu nie je zriadené.

Zberný dvor – na separovaný odpad nie je zriadený.

Divoké skládky – obec sa touto problematikou intenzívnejšie doteraz nezaoberala.

Zdravotnícky odpad – sa likviduje v osobitnom režime.

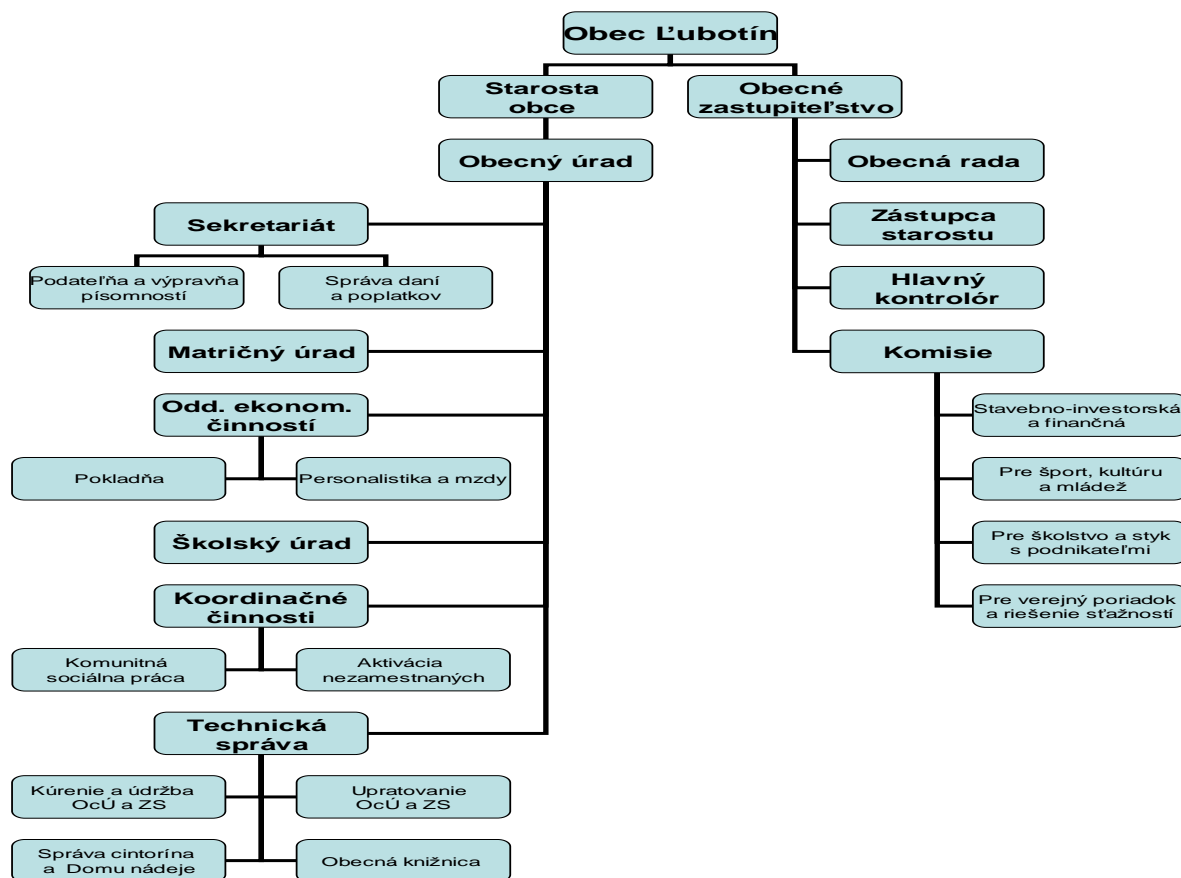
Zberné miesto – pre zber automobilových akumulátorov a suchých batériových článkov s pôsobnosťou pre širšie územie je zriadené a bezpečne prevádzkované v centre obce.

1.2. Analýza riadenia obce a realizovaných opatrení

1.1.1. Samospráva a manažment obce

organizačná štruktúra

Organizačná štruktúra obecného úradu a obecného zastupiteľstva



finančná analýza

Tabuľka T111a : Finančné toky

Zdroje na báze štátneho rozpočtu v tis. Sk					
Zdroj / Rok	Podielové dane z daní právnických osôb	Podielové dane z daní fyzických osôb	Cestná daň	Dotácie na samosprávne funkcie obce a prenesený výkon štátnej správy (ZŠ, stavebný, školský a matričný úrad, ...)	Iné štátne zdroje (Štátne fondy, Štrukt. fondy EÚ, Pro Slovakia, Obnova dediny, KSP, SOCIA a pod. ...)
2004	2 108	423	178	10 381	3 149
2006	8 107			10 414	2 687
2014	342 081,63			8515,77	0
2015	388 032,71			872 052,85	0

Obecné zdroje v tis. Sk				
Zdroj/Rok	Daň z nehnuteľností fyzických a právnických osôb	Miestne poplatky (smeti, psi, verejné priestranstvá znečist. prostredia, rozhlas ...)	Správne poplatky (vydávanie povolení, rozhodnutí, overovanie ...)	Zdroje z predaja a prenájmu
2004	262	244	58	1 404
2006	435	434	58	2 276
2014	17423,18	15 577,48	1311,20	62 665,30
2015	17 214,32	15 325,78	1354,90	80 813,06

Rekapitulácia hospodárenia

Ukazovateľ / rok	2004	2006	2014
Kapitálové príjmy:	2 774	1 146	15 845,23
Kapitálové výdavky:	3 663	2 667	504 992,11
Bilancia	- 889	- 1 521	-489 146,88
Bežné príjmy:	15 593	23 298	995 902,29
Bežné výdavky:	14 682	19 249	444 304,01
Bilancia :	+ 911	+ 4 049	551 598,28
Finančné operácie príjmové:	0	165	534 120,92
Finančné operácie výdavkové:	0	107	34 784,37
Bilancia	0	+ 58	499 336,55
Príjmy celkom:	18 367	24 609	1545 868,44
Výdavky celkom:	18 345	22 023	984 080,49

Bilancia celkom:	+ 22	+ 2 586	561789,915
-------------------------	-------------	----------------	-------------------

Tabuľka T111b : Stav dlhodobého majetku

Dlhodobý majetok v tis. Sk	2006	2014
Budovy a stavby	26 578	2 385 369,77
Stroje a zariadenia	548	32 128,71
Dopravné prostriedky	789	0
Drobný dlhodobý majetok	1 411	0
Umelecké diela	159	5 286,13
Obstaranie majetku /nedokončené investičné akcie/	3 832	262 825,25
Celková hodnota dlhodobého majetku	33 317	2 685 609,86
Bilancia vo vzťahu k predchádzajúcemu roku /+, -/	+ 3 120	
Účtový odpis majetku	1 568	75 106,93
Úverová záťažnosť	1 393	626 277,72

1.1.2. Plánovacie dokumenty obce

Hospodársky a sociálny rozvoj mesta sa v súčasnosti zabezpečuje v súlade s nasledovnými základnými dokumentmi :

územný plán

Územný plán sídelného útvaru Ľubotín schválený Obecným zastupiteľstvom v Ľubotíne 1.8.2008 s účinnosťou od 2.9.2008.

plán hospodárskeho a sociálneho rozvoja Ľubotín

Možnosti ako zlepšiť sociálno-ekonomickú situáciu v obci, koordinovať spoločné postupy a hlavné rozvojové zámery, naznačil Program sociálno-ekonomického rozvoja obce Ľubotín vypracovaný koncom roka 2003 na obdobie do roku 2006 a následne Program sociálno-ekonomického rozvoja obce Ľubotín 2007-2013.

program odpadového hospodárstva

Bol schválený Okresným úradom Stará Ľubovňa, odborom životného prostredia dňa 8.1.2003. Je vypracovaný v súlade so záväznou časťou POH okresu Stará Ľubovňa a obsahuje predpísané náležitosti v zmysle prvej časti vyhlášky MŽP SR č.283/2001 Z.z. o vykonaní niektorých ustanovení zákona o odpadoch v znení vyhlášky MŽP SR č. 509/2002 Z.z..

Na tento program nadväzuje projekt separácie komunálneho odpadu firmou EKOS, s. r. o. Stará Ľubovňa.

1.1.3. Úspešnosť projektových zámerov

Projektové zámery v oblasti rozvoja obce v období rokov 2007 – 2013 boli pripravované a realizované v súlade s Plánom sociálneho a ekonomického rozvoja obce Ľubotín na príslušné plánovacie obdobie. Projekty boli implementované za použitia zdrojov zo štátnych grantov, programov, projektov vyhlasovaných jednotlivými rezortmi, Úradom vlády SR, resp. inými štátnymi inštitúciami, ale najmä zo štrukturálnych zdrojov EÚ, resp. programov a iniciatív Spoločenstva. Stav projektových zámerov a úspešnosť realizovaných projektov je uvedená v pripojenej tabuľke :

Tabuľka :

Stav projektových zámerov a zrealizovaných projektov

Názov projektu	Zdroj	Poskytnutý nenávratný finančný príspevok	Obdobie realizácie
ZŠ s MŠ Ľubotín – zníženie energetickej náročnosti a nadstavba ZŠ	ROP	698 056,20	04/2008 - 05/2011
Budovanie a rozširovanie odborných kapacít ZŠ s MŠ Ľubotín – prístavba objektov pre špecializované učebne	ROP	637 211,08	06/2010 - 03/2012
Rekonštrukciou k modernizácii verejného osvetlenia v obci Ľubotín	KaHR	247 464,20	04/2011 - 10/2011
Terénna sociálna práca v Ľubotíne - pokračovanie	ZaSI	42 171,06	04/2008 – 03 /2010
Sociálna práca – integrálna súčasť infraštruktúry Obce Ľubotín	ZaSI	36 024,37	10/2010 - 09/2012
Komplexná modernizácia a rekonštrukcia objektu Zdravotného strediska	OPZ	402 640,64	01/2011 - 06/2012
Polyfunkčné domy v Muszyne, Ľubotíne a Dubovici – centrá rozvoja prihraničnej spolupráce Gminy Muszyna a mikroregiónov Minčol a Horná Torysa	PL - SK	693 201,57	09/2009 - 12/2010
Posúvame hranice spolupráce prihraničných Polyfcentier MuLuDu	PL - SK	306 387,22	07/2013 - 12/2014
Rozšírenie objektu špecializovaných učební ZŠ s MŠ Ľubotín o zariadenia pre šport a voľnočasové aktivity	ROP	614 688,46	05/2015 - 11/2015
Komunitné centrum v Ľubotíne	ROP	210 783,76	10/2014 - 10/2015
Objektové prepojenie osady Hliník s centrom obce	ROP	283 457,58	10/2014 - 06/2015

1.3. SWOT analýza

Analýza SWOT patrí medzi základné nástroje strategického plánovania. Používa sa na hodnotenie silných a slabých stránok, príležitosti a ohrozenia, ktoré sa týkajú danej oblasti. Ide o metódu, ktorá sumarizuje množstvo faktov a informácií o skúmanej oblasti. Analýza SWOT umožňuje urobiť prehľad východiskovej situácie pred formulovaním stratégie. Je to metóda založená na skúsenostiach odborníkov.

Súhrnná SWOT analýza dáva celkový náhľad na súčasnú situáciu obce, na jej silné stránky a slabé stránky a na príležitosti a ohrozenia jej rozvoja. Na jej základe sú zadefinované najvhodnejšie ciele, ktoré zužitkovávajú najvýraznejšie predpoklady a pozitívne rozvojové impulzy a mali by eliminovať problémy a prípadné riziká. Silné a slabé stránky pomenúvajú súčasný stav riešenej problematiky v samospráve z hľadiska vnútorných faktorov – čo je v súčasnosti v území pozitívne a negatívne. Príležitosti a ohrozenia vyjadrujú predpoklad vplyvu vonkajších faktorov na budúci rozvoj územia.

SWOT analýza sa člení na analýzu interného (**vnútorného**) prostredia lokalizovaného územím obce, čiže jej **silné a slabé stránky**, na ktoré má obec bezprostredný vplyv a analýzu externého (**vonkajšieho**) prostredia, teda okolia vnímaného v širšom kontexte, ktoré na obec vplýva, čiže teda **príležitosti a ohrozenia**, ktoré obec môže využiť vo svoj prospech, resp. eliminovať ich nepriaznivý dopad.

Súhrnná SWOT analýza umožní diferencovať faktory rozvoja obce na pozitívne (silné stránky a príležitosti), ktoré predstavujú indikáciu rozvojových procesov a na negatívne faktory (slabé stránky a ohrozenia), naznačujúce problémy – disparity.

1.3.1 SWOT analýza sociálna oblasť

Sociálna oblasť	
Soc. oblasť, zdravotníctvo, školstvo, kultúra a šport	
Silné stránky	Slabé stránky
<ul style="list-style-type: none"> ➤ fungujúca sieť súkromných ambulancií prvého kontaktu pre deti a dospelých aj v stomatológii, lekáreň a zdravotnícke potreby ➤ sídlo záchranných zložiek (RZP, HaZZ) a polície (OO PZ SR) v obci ➤ dobrá dostupnosť autobusovou dopravou do okresného a krajského mesta s množstvom odborných lekárskeho zariadení ➤ existencia predškolského zariadenia (MŠ) ➤ plne organizovaná základná škola s právnou subjektivitou (ZŠ s MŠ) a funkčné školské zariadenia (ŠJ) ➤ mimoškolská činnosť (CVČ) ➤ blízka dostupnosť stredných odborných škôl a vysokých škôl ➤ špeciálna starostlivosť o deti – žiakov so špeciálnymi výchovno-vzdelávacími potrebami ➤ formálna existencia komunitného prístupu na riešenie problémov špecifických skupín obyvateľstva vytvorená cez projekt Komunitnej sociálnej práce v obciach ➤ poskytovanie stravy pre dôchodcov ➤ existencia priestorov pre športové aktivity (areál futbalového ihriska, telocvičňa, multifunkčné ihrisko, športovo-relaxačné centrum) ➤ existencia polyfunkčného domu a amfiteátra ➤ existencia obecnej a školskej knižnice ➤ tradícia kultúrnych a spoločenských podujatí ➤ škola je realizátorom rôznych projektov (napr. Microcomp, Infovek a iné) ➤ vhodné podmienky na rozvoj cezhraničných kultúrnych športových a vzdelávacích aktivít, ➤ realizácia projektu aktivačných prác a pod. ➤ podpora a záujem samosprávy o riešenie problémov rómskej komunity aj za pomoci projektov TSP a KC ➤ skúsenosti s implementáciou rozvojových projektov podporujúcich lokálne riešenia 	<ul style="list-style-type: none"> ➤ nedostatočný rozsah zdravotníckych služieb (absencia odborných ambulancií) ➤ zlepšenie technického stavu budovy zdravotného strediska ➤ neexistencia zariadenia pre poskytovanie soc. služieb a nedostatok voľných priestorov vhodných na rozvoj sociálnych služieb ➤ nie je možnosť využitia opatrovateľskej služby pre občanov ➤ nedostatočné vybavenie odborných učební v ZŠ ➤ nedostatočná kapacita predškolského zariadenia (MŠ) ➤ zlý technický stav budovy MŠ ➤ nedostatočné materiálne technické vybavenie MŠ ➤ zlý technický stav detského ihriska pri MŠ ➤ modernizácia ŠJ a kuchyne ➤ slabá iniciatíva školy pri zapájaní sa do rozvojových projektov ➤ rekonštrukcia a modernizácia polyfunkčného domu ➤ nie je zastrešený amfiteáter ➤ nedostatok financií na pravidelnú údržbu budov vo vlastníctve obce ➤ zlepšenie materiálne technického vybavenia budov a zariadení vo vlastníctve obce ➤ nedostatok športovísk, detských ihrísk, oddychových zón v obci ➤ slabé materiálne technické vybavenie športovísk ➤ zlý technický stav šatni v areály futbalového ihriska ➤ potreba vybudovania zavlažovacieho systému hracej plochy futbalového ihriska ➤ chátrajúci tenisový kurt a klzisko ➤ nedostatok plôch na rekreáciu a oddych ➤ nefunguje klub dôchodcov a Jednota dôchodcov Slovenska v obci ➤ obmedzené možnosti získania bývania pre mladé rodiny

	<ul style="list-style-type: none"> ➤ absencia pozemkov na výstavbu RD (IBV) ➤ absencia pravidelných jednoducho dostupných informácií o aktuálnom dianí
Príležitosti	Ohrozenia
<ul style="list-style-type: none"> ➤ na využitie voľných priestorov zdravotného strediska na zriadenie odborných ambulancií ➤ na využitie rastúceho dopytu po rozvoji sociálnych služieb na zriadenie domova sociálnych služieb a rozšírenie poskytovania ďalších služieb v soc. oblasti ➤ stravovacieho zariadenia, zameraného na ponuku jedál pre soc. slabšie skupiny ➤ na rozšírenie poskytovania škály soc. služieb v Komunitnom centre ➤ rozšírenie, rekonštrukcia a modernizácia školských zariadení v obci ➤ získanie finančných prostriedkov na zlepšenie materiálo technického vybavenia budov a športovísk vo vlastníctve obce ➤ rozšírenie ponuky a zvýšenie kvality mimoškolských aktivít pre žiakov ZŠ a MŠ ➤ vytváranie nových pracovných príležitostí v oblasti školstva, soc. práce, zdravotníctva, športu a kultúry ➤ zvyšovanie kvalifikácie zamestnancov v školstve ➤ podpora talentov v oblasti športu a kultúry ➤ dobudovanie a vybavenie športových, rekreačných a oddychových plôch v obci a skvalitnenie existujúcich areálov pre potreby obyvateľov ➤ možnosť získania finančných prostriedkov pre rozvoj obce v oblasti školstva, soc. práce, športu a kultúry ➤ obnova a doplnenie knižničného fondu knižníc ➤ skvalitnenie a zlepšenie propagácie kultúrnych aktivít v obci ➤ na posilnenie trendu prisťahovania nových obyvateľov ➤ na predpoklad koncepčného územného a stavebného rozvoja obce 	<ul style="list-style-type: none"> ➤ zhoršujúca sa infraštruktúra okresu a kvalita infraštruktúry v regióne ➤ znížený záujem kvalifikovaného personálu poskytovať zdravotnú starostlivosť a služby s tým spojené na vidieku ➤ odchod kvalifikovaného personálu zo zdravotníctva a soc. sféry ➤ rast počtu obyvateľov v produktívnom veku a zvýšenie počtu ochorení a aj úmrtí ➤ nízke povedomie obyvateľstva v oblasti zdravotnej prevencie ➤ zhoršujúca sa sociálna situácia vybraných skupín obyvateľstva ➤ nedostatočné využívanie finančných prostriedkov z rôznych zdrojov v oblastiach zdravotníctva, soc. práce, školstva, kultúry a športu ➤ nedostatok finančných prostriedkov na výstavbu nových športovísk, na údržbu budov a športovísk a ich materiálo technického vybavenia ➤ nízky záujem niektorých skupín obyvateľstva o využívanie predškolských a školských zariadení v obci ➤ znižujúci sa počet žiakov/obyvateľov obce ➤ vplyv nežiaducich javov na deti a mládež (uprednostňovanie virtuálneho sveta, hier na PC, a iné.) a posun priorít mládeže ku konzumnej kultúre ➤ nedostatočné materiálne zabezpečenie a podpora talentovanej mládeže v jednotlivých druhoch športov ➤ pokles záujmu o niektoré hodnoty a tradície ➤ slabá podpora kultúry zo strany štátu a VÚC ➤ nedostatok finančných prostriedkov na budovanie a rekonštrukciu technickej infraštruktúry ➤ migrácia mladých za bývaním do iných sídel ➤ nedostatok vhodných a cenovo dostupných stavebných pozemkov pre bytovú výstavbu

1.3.2 SWOT analýza hospodárska oblasť

Hospodárska oblasť	
Cestovný ruch, zamestnanosť, podnikanie, poľnohospodárstvo, priemysel, služby a infraštruktúra	
Silné stránky	Slabé stránky
<ul style="list-style-type: none"> ➤ výhodná poloha na križovatke dopravných (cestných a železničných) koridorov celoštátneho významu ➤ vysoký polohový potenciál územia ➤ vhodné podmienky na rozvoj cezhraničnej spolupráce s možnosťou realizácie spoločných slovensko-poľských programov ➤ dobré kontakty s partnermi - samosprávnymi orgánmi mesta a gminy Muszyna v PR ➤ skúsenosti s realizáciou cezhraničných spoločných podujatí v oblasti školstva, kultúry a športu v rámci Interreg-u IIIA ➤ prirodzené geografické centrum mikroregiónu Minčol ➤ medziobecná spolupráca v rámci združenia obcí ➤ vysoko aktívny a zodpovedný prístup miestnej samosprávy k moderným rozvojovým trendom ➤ adaptabilita miestnej pracovnej sily, ochota obyvateľov k podnikaniu ➤ vysoká ponuka pomerne lacnej pracovnej sily prevažne v robotníckych profesiách ➤ vhodné podmienky na rozvoj cezhraničných kultúrnych športových a vzdelávacích aktivít, resp. na rozvoj cestovného ruchu ➤ rôznorodá ekonomická základňa obce - väčší počet malých podnikov rôzneho zamerania ➤ dobré podmienky pre rozvoj poľnohospodárstva v oblasti živočíšnej výroby ➤ blízkosť vodných plôch na perspektívny rozvoj cestovného ruchu na báze vidieckeho turizmu ➤ existencia ložísk prírodných surovín (štrky, piesky, íly) na výrobu stavebných hmôt a materiálov ➤ rozvinutá distribučná sieť energií ➤ rôznorodá ekonomická základňa obce - väčší počet malých podnikov rôzneho zamerania ➤ dobré podmienky pre rozvoj poľnohospodárstva v oblasti živočíšnej 	<ul style="list-style-type: none"> ➤ nevyužitie možnosti a žiadna úroveň vidieckeho turizmu ➤ neexistencia ubytovacích zariadení a nedostatok reštauračných zariadení ➤ neexistujúce služby cestovného ruchu ➤ absencia turistických informačných tabúl a nevybudovaný jednotný informačný systém ➤ nevyužívanie prírodného potenciálu pre rozvoj cestovného ruchu ➤ nevybudované turistické chodníky a cyklotrasy a nedostatok oddychových zón ➤ právne nedoriešené vlastnícke vzťahy k nehnuteľnostiam najmä rómskej osade ➤ žiadna úroveň finalizácie produktov ➤ problematické využitie objektov v areáli bývalého poľnohospodárskeho družstva z dôvodu ich veľkosti a neúčelovosti ➤ nedostatočné poľnohospodárske využívanie pôdneho fondu ➤ nízky objem zahraničných investícií ➤ nezáujem (apatia) občanov o veci verejné ➤ nedostatočné docenenie projektovej prípravy rozvojových zámerov ➤ chátrajúce nevyužívané, resp. neobývané objekty, neupravené verejné priestranstvá ➤ nedostatočná príprava obce na rozvoj individuálnej bytovej výstavby ➤ separované rómske osídlenie s nevyhovujúcou infraštruktúrou, hygienicky závadnými obydliami a zdevastovaným prostredím ➤ nedostatočné podmienky na permanentné vzdelávanie zamestnancov samosprávy ➤ zvyšujúca sa migrácia obyvateľov vzdelaných a v produktívnom veku z obce ➤ strata pracovných návykov u dlhodobo nezamestnaných ➤ u dlhodobo nezamestnaných je vysoký podiel ľudí bez vzdelania, príp. so základným vzdelaním a vyučením ➤ nedostatok pracovných príležitostí v obci a regióne

<p>výroby</p> <ul style="list-style-type: none"> ➤ blízkosť vodných plôch na perspektívny rozvoj cestovného ruchu na báze vidieckeho turizmu ➤ existencia ložísk prírodných surovín (štrky, piesky, íly) na výrobu stavebných hmôt a materiálov ➤ rozvinutá distribučná sieť energií ➤ plynofikácia obce a vodovodná sieť ➤ dobrá ponuka základných obchodných služieb ➤ sústredenie vybavenosti do centra obce ➤ dobré možnosti dennej dochádzky obyvateľov obce za zamestnaním najmä do Starej Ľubovne ➤ sídlo záchranných zložiek (RZP, HaZZ) a polície (OO PZ SR) v obci ➤ fungovanie bytových spoločenstiev ➤ dobrá dostupnosť diaľkovou autobusovou i železničnou dopravou 	<ul style="list-style-type: none"> ➤ problémy Rómov – vzdelanostné, bytové, finančné a majetkové ➤ vysoká miera rizika chudoby a sociálneho vylúčenia rizikových skupín s akcentom na rómsku komunitu ➤ vysoká miera nezamestnanosti ➤ nízky priemerný mesačný príjem ➤ absencia voľných pracovných miest ➤ vandalizmus a podávanie alkoholu mladistvým ➤ riziková bezpečnostná situácia na hlavnom cestnom ťahu ➤ zlý technický stav cestných ťahov II. a III. triedy ➤ nevyhovujúci technický a kvalitatívny stav dopravnej infraštruktúry (zničené miestne komunikácie, chodníky, lavičky cez potok) ➤ slabá dostupnosť internetových služieb, obec nemá vlastný www portál ➤ slabé pokrytie televíznym a rozhlasovým signálom, nie je káblová televízia ➤ nárast priestupkov proti verejnému poriadku ➤ slabý rozsah remeselných služieb ➤ nízka kúpyschopnosť obyvateľstva brániaca rozvoju dopytu po službách ➤ absencia bezbariérových prístupov do verejných budov ➤ priestorovo a architektonicky nedoriešené námestie v centre obce ➤ absencia obecnej požiarnej zbrojnice v obci ➤ nedostatočný kamerový systém v obci
<p>Príležitosti</p>	<p>Ohrozenia</p>
<ul style="list-style-type: none"> ➤ možnosti získania ďalších zdrojov pre rozvoj obce zo štrukturálnych fondov ➤ na popredné postavenie obce v sídelnej hierarchii vo vzťahu k okolitým obciam ➤ na zlepšenie kvality bytového (zateplenie) fondu a verejných priestranstiev ➤ na prípravu pozemkov a vybudovanie infraštruktúry pre individuálnu bytovú výstavbu ➤ na rekonštrukciu jedinej historickej pamiatky v obci – budovy kaštieľa a jeho exteriéru ➤ na skvalitnenie prípravy zamestnancov, zlepšenie ich pracovných podmienok a tým aj skvalitnenie služieb úradu občanom obce ➤ na využitie nezamestnaných pri úpravách a zveľaďovaní obce ➤ na rast podnikateľských aktivít spojených s vytváraním pracovných miest ➤ na prílev zahraničných investícií ➤ na využitie voľného bytového fondu v obci rozvoj vidieckeho turizmu ➤ na tvorbu podmienok pre subjekty produkujúce finálne výrobky ➤ na prílev zahraničných investícií najmä z PR ➤ na podporu aktivít v oblasti poľovníctva, rybárstva a včelárstva 	<ul style="list-style-type: none"> ➤ nedostatok finančných prostriedkov na kofinancovanie veľkých investičných projektov zo štrukturálnych fondov EÚ ➤ prenos kompetencií zo štátu na obce bez primeranej finančnej podpory ➤ faktická centralizácia administratívneho riadenia verejnej správy – rozpor s deklarovanou decentralizáciou ➤ nepochopenie potrieb menších obecných samospráv vyššími orgánmi verejnej správy ➤ blízkosť rýchlejšie sa rozvíjajúcich obcí a miest (Plaveč, Lipany) ➤ nedoceňovanie významu cestovného ruchu ako dynamického sektora podnikania, a nadväzujúcich aktivít podporujúcich rast zamestnanosti ➤ prehlbovanie krízy poľnohospodárstva v regióne ➤ konkurencia okolitých obcí v súťaži o investície ➤ zhoršujúca sa infraštruktúra okresu a kvalita infraštruktúry v regióne ➤ nedostatok finančných prostriedkov na budovanie a rekonštrukciu technickej infraštruktúry ➤ veľký počet malých bytových spoločenstiev, ťažká koordinácia ich záujmov

<ul style="list-style-type: none"> ➤ na zriadenie podnikateľského inkubátora ➤ na reštrukturalizáciu poľnohospodárskej výroby na pestovanie rastlinných druhov na výrobu biopalív a produkciu biomasy ➤ na lokalizácii nových výrobných aktivít do nevyužívaných hospodárskych dvorov ➤ na perspektívny rozvoj podmienok pre rozvoj rekreačných funkcií viazaných na blízke vodné plochy a rybárstvo ➤ na zlepšenie dopravnej infraštruktúry vybudovaním cestného obchvatu obce ➤ na zvýšenie dopravnej bezpečnosti v obci ➤ na obnovu živičného krytu ciest II. a III. triedy ➤ na opravy oporných a zárubných múrov mostných objektov ➤ na opravy odvodňovacích systémov, záпустov cestných telies ➤ na rekonštrukciu mostných objektov ➤ na rozvoj ďalšieho vzdelávania najmä ľudí so žiadnym, resp. nízkym vzdelaním ➤ na kvalifikačnú reštrukturalizáciu potenciálu pracovnej sily a zvýšenie jej mobility ➤ na vybudovanie polyfunkčného domu ako kultúrno-spoločenského zariadenia ➤ na rekonštrukciu existujúcich a budovanie nových športovísk a telovýchovných zariadení – aj svojpomocne budované ➤ na zvýšenie kvality výchovno-vzdelávacieho procesu prostredníctvom modernizácie infraštruktúry školy ➤ na intenzívnejšie zapojenie školy do rozvojových projektov ➤ na skvalitnenie riadiaceho manažmentu školy ➤ na kvalitatívnu zmenu komunikácie medzi zriaďovateľom a vedením školy ➤ na zriadenie a vybudovanie špeciálnej základnej školy s mikroregionálnou pôsobnosťou ➤ na premenu tradičnej školy na modernú a otvorenú ➤ na vybudovanie efektívneho systému komunitného prístupu k špecifickým skupinám občanov obce ➤ na podporu programov sociálnej inklúzie pre marginalizované skupiny obyvateľstva ➤ na integráciu Rómov najmä detí a mladých do socio-ekonomickej štruktúry spoločnosti ➤ na rast miezd a rast kúpnej sily obyvateľstva ➤ vytvorenie nových pracovných príležitostí v oblasti CR, poľnohospodárstva, priemyslu a služieb ➤ podpora rozvoja spolupráce s regionálnymi informačnými centrami za účelom zviditeľnenia obce ➤ možnosť získania finančných prostriedkov z fondov EU na rozvoj obce ➤ podpora malých a veľkých podnikateľov oblasti CR zo strany štátu ➤ výstavba a modernizácia turistických a cyklotrasových chodníkov ➤ revitalizácia verejných komunikačných 	<ul style="list-style-type: none"> ➤ migrácia mladých za bývaním do iných sídiel ➤ nedostatok vhodných a cenovo dostupných stavebných pozemkov pre bytovú výstavbu ➤ dlhodobo sa nemeniaca úroveň zamestnanosti ➤ nedostatočná motivácia usadiť sa v regióne, a migrácia mladých ľudí do ekonomicky vyspelejších regiónov a do zahraničia ➤ klesajúci trend pôrodnosti ➤ nepriaznivo sa mení demografická štruktúra obyvateľstva – vyšší počet detí zo sociálne znevýhodneného prostredia ➤ pretrvávajúca nedôvera občanov v možnosti zmeniť zabehnutý chod vecí ➤ odkázanosť obyvateľov na dochádzanie za prácou na väčšie vzdialenosti a s tým súvisiace negatívne sociálne dôsledky ➤ neúnosné zvyšovanie nákladov na dochádzku do práce v dôsledku rastu cien pohonných hmôt a cestovného vo väzbe na výšku zárobkov ➤ trvalý odlev ekonomicky aktívnej zložky obyvateľstva do väčších miest ➤ nepriaznivá demografická štruktúra prítahujúceho sa obyvateľstva – ekonomicky neproduktívne a sociálne neprispôsobivé obyvateľstvo ➤ zmena soc. správania – nárast počtu cielene nezamestnaných a nezamestnateľných ➤ nemotivujúci systém sociálnej podpory ➤ nedostatok finančných prostriedkov na rozvoj CR v obci a regióne ➤ rýchlejší rozvoj CR v okolitých regiónoch ➤ odchod kvalifikovanej pracovnej sily ➤ nevýhodné podmienky čerpania finančných prostriedkov z fondov EU ➤ stavebné a legislatívne prekážky pri realizácii cyklistického chodníka ➤ nedostatok pracovných miest v obci a s tým súvisiaca nízka zamestnanosť obyvateľov obce ➤ vysoká konkurencia v podnikateľskom sektore ➤ neochota investorov o podnikateľské aktivity v regióne ➤ globálne presuny výroby z dôvodu lacnejšej pracovnej sily ➤ neprispôsobenie sa časti pracovnej sily požiadavkám na trhu práce ➤ nezáujem obyvateľstva o poskytované služby v oblasti CR, priemyslu a služieb ➤ zhoršujúci sa stav miestnych komunikácií a obecných budov ➤ nedostatok stavebných pozemkov pre záujemcov o IBV
--	---

<p>priestorov a oddychových zón</p> <ul style="list-style-type: none"> ➤ zakladanie partnerstiev v oblasti cezhraničnej spolupráce pri rozvoji CR ➤ budovanie ubytovacích zariadení a reštauračných zariadení ➤ zakladanie obecných podnikov za účelom zvýšenia zamestnanosti dlhodobo nezamestnaných obyvateľov obce ➤ vytváranie nových pracovných miest ➤ podpora vytvárania vhodných podmienok pre rozvoj služieb ➤ zvýšenie kvality a dĺžky cestnej infraštruktúry (cesty, chodníky) ➤ zvyšovanie bezpečnosti v cestnej doprave ➤ podpora mladých rodín výstavbou nájomných bytov a možnosťou vybudovania IBV ➤ zvýšenie počtu vodovodných prípojok ➤ skvalitnenie občianskej vybavenosti v obci ➤ zvýšenie bezpečnosti v obci a vybudovaním kamerového systému 	
---	--

1.3.3 SWOT analýza environmentálna oblasť

Environmentálna oblasť	
Životné prostredie, protipovodňová ochrana, odpadové hospodárstvo	
Silné stránky	Slabé stránky
<ul style="list-style-type: none"> ➤ pomerne vysoká ekologická hodnota životného prostredia ➤ neexistencia lokálnych zdrojov silnejšieho znečisťovania prostredia ➤ prevažuje ekologicky čisté vykurovanie objektov ➤ atraktívne prírodné prostredie v blízkosti rieky Poprad a na hranici s chránenými prírodnými pamiatkami (Plavečské štrkoviská, Kyjovské Bradielka, Čergovský Minčol, ...) ➤ vybudovaná čiastočne vodovodná sieť rozvodov pitnej vody ➤ vypracovaný program odpadového hospodárstva ➤ zavedený separovaný zber komunálneho odpadu ➤ pomerne dobré protipovodňové opatrenia zabezpečujúce vodné toky pred vybrežením v prípade privalových vôd ➤ relatívne nízka produkcia odpadov a zavedený systém ich triedenia 	<ul style="list-style-type: none"> ➤ chýbajúca splašková kanalizácia ČOV ➤ nedokončená vodovodná sieť rozvodov pitnej vody ➤ chýbajúci vlastný zdroj pitnej vody a zásobník vody pre vodovodnú sieť Ľubotín ➤ problémy s čistením verejných priestranstiev ➤ nízka úroveň dodržiavania zásad ochrany prírody a krajiny ➤ nízke povedomie obyvateľstva o ochrane ŽP ➤ chýbajúca dažďová kanalizácia ➤ výskyt znečisťovateľov ovzdušia ➤ nedostatok zelene v oddychových zónach a obecných parkoch ➤ ohrozenie blízkych chránených území prírody rozvojom hospodárskych aktivít bez stanovenia limitov ➤ slabé a málo efektívne využívanie obnoviteľných zdrojov energií ➤ absencia energetickej koncepcie rozvoja obce ➤ absencia protieróznych opatrení ➤ nedostatočná regulácia vodných tokov ➤ dlhoročné nelegálne skládky domového odpadu a vznik nových environmentálnych záťaží ➤ nedostatočná úroveň separácie odpadov ➤ absencia zberného miesta na odpady a obecného kompostoviska ➤ absencia pravidelnej osvedy v oblasti triedenia odpadov ➤ nemotivujúci systém separovaného zberu odpadov
Príležitosti	Ohrozenia
<ul style="list-style-type: none"> ➤ na vybudovanie kompletnej splaškovej kanalizácie a ČOV aj s účasťou príľahých obcí ➤ dobudovanie obecnej vodovodnej siete a skvalitnenie dodávky pitnej vody ➤ za zavedenie technológií založených na obnoviteľných zdrojoch energie ➤ na využitie potenciálu biomasy na energetické využitie ➤ na zvýšenie environmentálneho povedomia 	<ul style="list-style-type: none"> ➤ nedostatok finančných zdrojov na realizáciu progresívnych projektových zámerov ➤ neochota príľahých obcí ísť do spoločného projektu ➤ nedostatok vstupných surovín pre technológie obnoviteľných zdrojov energií ➤ nepochopenie a pasivita občanov pri pokusoch o osvetové aktivity ➤ znižovanie plošnej výmery sídelnej zelene

<p>občanov obce a rozšírenie enviromentálnej výchovy u detí predškolského a školského veku</p> <ul style="list-style-type: none"> ➤ na rozvoj pestovania rýchlorastúcich drevín ako potenciálneho zdroja obnoviteľných zdrojov energie ➤ možnosť čerpania finančných prostriedkov z EU v oblasti vôd, ochrany ovzdušia, pôdy ➤ výsadba zelených zón v obci ➤ dodržiavanie noriem EU v oblasti produkcie znečisťujúcich látok v priemysle ➤ na zavedenie systému pravidelného monitorovania stavu vodných tokov a čistenie ich korýt ➤ na transformáciu separovaného zberu odpadu na podnikateľské odvetvie s tvorbou pracovných miest ➤ na sanáciu starých environmentálnych záťaží ➤ na vybudovanie zberného dvora pre separovaný zber a obecného kompostoviská ➤ zabezpečiť efektívny separovaný zber ➤ na spracovanie podkladových materiálov pre vypracovanie energetickej koncepcie rozvoja obce ➤ zvýšenie dopravnej bezpečnosti na hlavnom cestnom ťahu ➤ 	<p>a nevhodná výsadba niektorých druhov</p> <ul style="list-style-type: none"> ➤ nepredvídané havarijné situácie pri cestnej a železničnej preprave nebezpečných látok ➤ zhoršenie zdravotného stavu obyvateľstva v dôsledku nepriaznivého stavu ŽP ➤ rozvoj priemyselných odvetví s negatívnym dopadom na kvalitu ŽP ➤ prudké klimatické zmeny ➤ lokálne povodne z prítalových vôd ➤ neochota pôvodcov odpadov participovať na dôslednej separácii domových, najmä biologických odpadov ➤ riziko vzniku čiernych skládok aj v blízkosti zdrojov pitnej vody ➤ nárast množstva vyvázaných odpadov
--	---

1.4 Analýzy vonkajšieho prostredia

Obec Ľubotín je súčasťou Prešovského samosprávneho kraja. Prešovský kraj má v rámci Slovenskej republiky najvyššiu pôrodnosť a najvyšší prirodzený prírastok obyvateľstva. Vplyvom migrácie je však celkový prírastok obyvateľstva len druhý najvyšší v SR. V poslednom období dochádza k úbytku populácie v predproduktívnom veku a nárastu populácie v produktívnom a poproduktívnom veku.

Z hľadiska sídelnej štruktúry má obec Dubovica výhodnú polohu s regionálnym významom a tiež na komunikačno-sídelnej rozvojovej osi, ktorá spája obec s priľahlými vyspelými mestami ako sú Lipany, Sabinov, Prešov, Stará Ľubovňa s pokračovaním do Poľskej republiky. Tento priestor je zároveň aj hospodárskym ťažiskom krajiny. Okres Stará Ľubovňa má 53 544 obyvateľov a hustota osídlenia je 76 obyvateľov na 1 km². V blízkosti obce sa nachádza hlavná dopravná trasa, ktorá má celoslovenský až medzinárodný význam v smere na hraničný priechod do Poľskej republiky.

V blízkosti obce je rozvinutý priemyselno-poľnohospodársky sektor. Priemysel sa sústreďuje prevažne v krajskom meste. Po roku 1989 bola hospodárska základňa značne reštrukturalizovaná. Najväčšie a v minulosti strategické podniky zanikli, no v súčasnosti sú najväčšími ekonomickými subjektmi a zamestnávateľmi v Orlove (Prefa Orlov, PL – Profy, Eurokov), v Starej Ľubovni (Panasonic, Solidstav, Mosupo KFK) v Lipanoch (Odeva Lipany, Mediproduct, Kovostav) Sabinove (ZŤS Sabinov, Sanas).

V poslednej dobe ovplyvňuje oblasť obchodu prílív obchodných reťazcov, ktoré vybudovali a v súčasnosti budujú veľkokapacitné zariadenia maloobchodu. Zároveň tento faktor priniesol do regiónu nové pracovné miesta čo skvalitnilo celkový ekonomický rozvoj v oblasti obchodu, služieb, rekreácie a zvýšenie životnej úrovne obyvateľstva. Prevažná časť priemyslu je koncentrovaná do blízkych okresných miest, ostatná časť okresu sa orientuje prevažne na poľnohospodársku výrobu, čo súvisí aj s prevažujúcim vidieckym charakterom osídlenia okresu.

Jedným z najdôležitejších ukazovateľov ekonomického aspektu v regióne je cena práce. V roku 2013 bola priemerná mzda v Prešovskom kraji 799 EUR a v okrese Starej Ľubovni 760 EUR. Program rozvoja obce Ľubotín Programové obdobie 2015-2024 63

Obec Ľubotín je v križovatke smere Bardejov Stará Ľubovňa Lipany, čiže východisková situácia pri vyvíjaní aktivít súvisiacich z rozvojom obce je veľmi dobrá, čo zabezpečuje pozitívne komunikačné prostredie.

Prešovský samosprávny kraj patrí medzi kraje ktoré zaostávajú za rozvojom ostatných slovenských regiónov ako aj regiónov EÚ. Jeho úroveň HDP na obyvateľa v parite kúpnej sily nedosahuje ani 40 % úrovne v súčasných krajinách EÚ. A aj keď nárast sa postupne znižuje, toto znižovanie je mierne a pri súčasnom tempe rastu by hospodárstvo Prešovského kraja dosiahlo hladinu Európskej únie až v roku 2259.

Prešovský kraj sa na tvorbe celoštátneho hrubého produktu (HDP) podieľa objemom 9% čo je najmenší podiel zo všetkých krajov Slovenska.

Najvýznamnejším odvetvím hospodárstva Prešovského kraja je obchodná činnosť, ktorej sa v regióne venuje najviac podnikateľských subjektov. K významným hospodárskym odvetviam patrí aj spracovateľský priemysel, predovšetkým potravinársky, založený na poľnohospodárskej produkcii, odevný, textilný, drevospracujúci priemysel. V priemysle Prešovského kraja je zamestnaných približne 34 % ekonomický aktívneho obyvateľstva.

1.4.1. Charakteristika špecifických stránok regiónu

Prešovský kraj je územím s veľkým prírodným potenciálom, množstvom historických pamiatok, ľudovou architektúrou a folklórom. Uvedené skutočnosti vytvárajú predpoklad pre rozvoj cestovného ruchu v regióne. Vzhľadom na potenciál, ktorý má tento región v oblasti cestovného ruchu, existujú v súčasnosti veľké rezervy v oblasti poskytovania hotelových a reštauračných služieb. Veľkou výhodou priemyslu v kraji je jeho diverzifikácia.

Prešovský kraj je známy ako región plný turistických atrakcií. Je to región kúpeľov s vyše 400 minerálnymi a termálnymi prameňmi. Viac ako štvrtina všetkých kultúrnych pamiatok Slovenska sa nachádza práve na území Prešovského samosprávneho kraja. Okrem národných kultúrnych pamiatok v samotnom Prešove možno spomenúť mesto Bardejov s historickým centrom zapísaným v zozname svetového dedičstva UNESCO, Spišskú Kapitulú (UNESCO), stredoveké mesto Levoča s najvyšším dreveným oltárom na svete, jedinečný mestský hrad v Kežmarku, hrad Stará Ľubovňa zo 14-teho storočia.

Z celkovej rozlohy SR zaberá Prešovský kraj 18,3% rozlohy. Napriek tomu, že podiel Bratislavského, Trnavského, Trenčianskeho a Nitrianskeho kraja predstavuje súhrne iba 34,8 % podiel na území SR, v týchto krajoch žije viac ako 46 % obyvateľstva. Najhustejšie obývaným krajom SR je Bratislavský s hustotou obyvateľstva 301 obyvateľov na km² a najnižšia hustota obyvateľstva je v Banskobystrickom a Prešovskom kraji (70 obyvateľov na km²).

Z celkového počtu sídiel tvoria až 92,9 % sídla do 1 999 obyvateľov, z ktorých najmä v horských a podhorských oblastiach prevládajú malé vidiecke sídla. Štruktúra osídlenia sa vyznačuje veľkou početnosťou malých obcí, najmä v severnej a severovýchodnej polohe. Značná časť obcí (63), čo predstavuje 9,47 %, nedosahuje veľkostnú kategóriu 100 obyvateľov. 23 sídiel má štatút mesta.

Kraj sa rozprestiera v smere západ – východ. Dĺžkou 250 km približne trikrát prekonáva svoju šírku. Prešovský kraj má spoločné hranice s dvoma samostatnými štátmi, Poľskom (360 km), Ukrajinou (38 km) a s tromi slovenskými kraji, Košickým, Banskobystrickým a Žilinským samosprávnym krajom.

Povrch Prešovského kraja je výrazne členitý, s pomerne vysokými horami, z ktorých najvyššie sú Vysoké Tatry. Nachádza sa tu najvyššie položené mesto na Slovensku – 2 655 m vysoký Gerlachovský štít. Z celkovej výmery kraja 899 761 ha zaberá lesná pôda 49,1 %.

V bohatej a pestrej prírode Prešovského kraja sa nachádza množstvo chránených území. Najcennejšie sú národné parky – Tatranský národný park, Pieninský národný park a Národný park Poloniny, v juhozápadnom cípe zasahuje do územia kraj časť Národného parku Nízke Tatry.

Vo vekovej štruktúre je pre viaceré okresy Prešovského kraja, v porovnaní s ostatnými kraji a okresmi SR typický nadpriemerný podiel obyvateľstva v predproduktívnom a v produktívnom veku. Tento jav je charakteristický najmä v okresoch s vysokým podielom rómskeho obyvateľstva. V pohlavnej štruktúre obyvateľstva Prešovského kraja mierne prevládajú ženy (50,8 %).

Územie Prešovského kraja je národnostne nehomogénne. Viac ako 9/10 predstavuje obyvateľstvo slovenskej národnosti. Najpočetnejšími menšinami sú rusínska a ukrajinská.

Z hľadiska medzinárodnej dopravy má Prešovský kraj významnú polohu na sever – juh, ale aj východ – západ. Prechádza ním dôležitý hlavný severný cestný koridor Bratislava – Žilina – Poprad – Prešov – Košice, v smere sever – juh východný medzinárodný koridor Poľsko – Stará Ľubovňa- Prešov a Poľsko – Svidník - Prešov, ktorý pokračuje po spoločnej trase do Košíc a Maďarska.

Čo sa týka leteckej dopravy na území regiónu je medzinárodné letisko Poprad, ktoré slúži hlavne pre región Tatier a ďalšie časti kraja majú letecké spojenie z medzinárodného letiska Košice.

Železničné trate medzinárodného, resp. celoštátneho významu sú Žilina – Košice – Medzilaborce a Plaveč – Prešov – Košice.

Verejnú autobusovú dopravu zabezpečujú linky Slovenskej autobusovej dopravy a linky súkromných prepravcov.

1.4.2. STEEP analýza

STEEP faktory

V analýze vonkajšieho prostredia bola použitá STEEP analýza, ktorá posudzuje vonkajšie faktory v sociálnej, technologickej, ekonomickej, ekologickej a politickej oblasti. Ide o problémy a zámery na celoštátnej či nadnárodnej úrovni, ktoré majú vplyv na miestny rozvoj. Zmeny v spoločnosti prebiehajú neustále, jednotlivé faktory sa vzájomne ovplyvňujú a nemožno ich posudzovať oddelene.

Sociálne faktory

Na vývoj spoločnosti majú v súčasnosti najväčší vplyv demografické zmeny – znižovanie celkového počtu obyvateľov, znižovanie počtu detí a zvyšovanie počtu seniorov, zvyšovanie priemerného veku obyvateľov, odchod obyvateľov v produktívnom veku do zahraničia za prácou a kariérou. Prejavujú sa zmeny v životnom štýle – rýchle životné tempo, viac stresu a menej pohybových aktivít, konzumný spôsob života, nárast kriminality a drogových závislostí, zhoršujúci sa zdravotný a fyzický stav populácie, množstvo informácií, vplyv techniky a médií. Dochádza k oslabovaniu tradičných ľudských hodnôt – zhoršovanie medziľudských vzťahov a komunikácie, peniaze ako meradlo hodnôt, kríza rodiny, zvyšovanie počtu rozvodov a detí narodených mimo manželstva. Na druhej strane sa posilňujú skupiny oživujúce tradície a tradičné hodnoty, ktoré sa týkajú stravovania, bývania a celkového životného štýlu

Technologické faktory

Rýchle tempo inovácií v technológiách, najmä informačných, podstatne zvyšuje produktivitu i kvalitu výroby, umožňuje ľahší prístup k zdrojom a službám, zlepšujú sa formy spolupráce na diaľku. Z technologického hľadiska došlo k výraznému zlepšeniu kvality zariadení a objektov, s tým však súvisí aj nárast financií potrebných na ich získanie, prevádzku a údržbu. Postupná informatizácia spoločnosti spôsobuje, že informácie z akejkoľvek oblasti sú šírené a dostupné nielen prostredníctvom elementárnych technológií (televízia, rozhlas, káblová Program rozvoja obce Dubovica Programové obdobie 2015-2024 67 televízia.). K dispozícii sú aj vyspelejšie informačno-komunikačné technológie (počítače, internet, mobilné telefóny) a zariadenia domácej zábavy (domáce kiná, prehrávače hudby a videa, tablety, herné konzoly).

Ekonomické faktory

Až do roku 2008 sme zaznamenávali pozitívny makroekonomický vývoj a rast životnej úrovne obyvateľov. V posledných rokoch je vývoj vo svete a na Slovensku ovplyvnený ekonomickou krízou. Týka sa oblasti výroby, dopravy, obchodu, finančného kapitálu a spotreby. Obdobie krízy nepriaznivo vplyva na podniky, podnikateľov, verejný sektor, neziskový sektor, ako aj samotných obyvateľov. Kvalita podnikateľského prostredia na Slovensku nie je hodnotená ako dobrá. Prešovský kraj patrí z hľadiska výkonnosti ekonomiky medzi slabšie kraje v SR, a to vo všetkých ukazovateľoch – regionálny hrubý domáci produkt, priemerné mzdy, výška investícií a prírastok pracovných miest. Horšie sociálno-ekonomické podmienky spôsobujú obmedzenie výdavkov domácností na základné potreby, a to najmä v kategórii najmä mladých ľudí s rodinami a dôchodcov. Sociálno-ekonomická situácia niektorých skupín obyvateľstva je taká nepriaznivá, že sú odkázaní na pomoc obce či štátu. Vzdelávacie, kultúrne a športové aktivity sa stávajú pre niektoré skupiny obyvateľov nedostupné z ekonomických dôvodov.

Ekologické faktory

Medzi hlavné globálne ekologické problémy patria: znečisťovanie životného prostredia (ovzdušia, voda a pôdy), poškodzovanie zdravia ľudí, populačná explózia, kyslé dažde, skleníkový efekt, zväčšovanie ozónovej diery, znižovanie tvorby kyslíka, ohrozenie biodiverzity, úbytok a znehodnocovanie pôdy, rozširovanie púští, úbytok lesov, nadmerné čerpanie nerastných zdrojov, nárast objemu odpadov a problémy s ich odstraňovaním. Hrozba zmeny klímy a jej negatívnych dôsledkov predstavuje v súčasnosti vážny problém. Najnápadnejším prejavom klimatickej zmeny je globálne otepľovanie. Popri čoraz častejších extrémnych prejavoch počasia (vlny horúčav, dlhšie trvajúce a intenzívnejšie sucho, silnejšie a prudšie búrky, povodne a pod.) treba do budúcnosti počítať najmä s rozšírenejším výskytom hmyzích a iných škodcov ako aj ľudských patogénov. Významným dôsledkom klimatickej zmeny bude ústup horských ľadovcov, častejší výskyt nebezpečných poveternostných javov a nárast hladiny svetových oceánov. Súčasná klimatická a energetická politika EÚ sa zameriava na 3 ciele: zníženie emisií skleníkových plynov, zvýšenie podielu obnoviteľných zdrojov a úspora primárnej energetickej spotreby

Politické faktory

Z medzinárodného hľadiska možno považovať za najvýznamnejšie politické faktory poslednej dekády najmä vstup SR do NATO (2004), EÚ (2004) a Schengenského priestoru (2007), zavedenie eura (2009), globalizáciu ekonomiky a životného štýlu. Na zmiernenie dopadov ekonomickej krízy sú prijímané politické rozhodnutia v oblasti znižovania verejných výdavkov a zvyšovania príjmov do štátneho rozpočtu, čo negatívne ovplyvňuje podnikanie i aktivity samospráv. Rozpočty samospráv sú v podobe nižších príjmov v rámci podielových daní. Kvalitný výkon prenesených kompetencií zo štátu na samosprávy, najmä v oblasti školstva a sociálnych služieb je obmedzený znižovaním normatífov, a tým aj finančnými možnosťami na rozvoj týchto oblastí. Na Slovensku je možné pozorovať nízku dôveryhodnosť obyvateľov najmä v oblasti justície, korupčného správania vo verejnej správe a čerpania eurofondov.

2. Strategická a programová časť

Základom pre spracovanie nového strategického dokumentu obce je nové programové obdobie v rámci ktorého sa bude môcť obec zapojiť do čerpania finančných prostriedkov z Európskych štrukturálnych fondov na roky 2014 – 2020. Tieto finančné zdroje budú zamerané na jednotlivé rozvojové aktivity obce.

Program rozvoja obce je strategický dokument, ktorý obsahuje analýzu hospodárskeho, sociálneho a environmentálneho rozvoja, hlavné smery jej vývoja, stanovenie cieľov a prioritných potrieb.

Dokument nadväzuje na viaceré regionálne a národné strategické dokumenty a je vyústením úzkej spolupráce vedenia obce, miestnych obyvateľov a inštitúcií pôsobiacich v obci. Prvotná fáza spracovania dokumentu pozostáva v definovaní jednotlivých cieľov, harmonogramu a rozdelenia úloh medzi členov pracovnej skupiny, ktorí sa podieľali na príprave dokumentu.

V druhej fáze prípravy bol uskutočnený zber údajov od zamestnancov a obyvateľov obce a inštitúcií pôsobiacich na jej území. Ďalšie podklady pri tvorbe a príprave boli koncepčné materiály na miestnej úrovni (PHSR obce Ľubotín 2007-2013 a jeho ex-post hodnotenie, PHSR PSK na roky 2008-2015, Program odpadového hospodárstva obce, Územný plán obce, rozpočet obce) ale aj štatistické údaje z verejne dostupných zdrojov resp. databáz (Štatistický úrad SR).

Počas prípravnej fázy bola verejnosť informovaná o postupe prípravy dokumentu prostredníctvom informácií uvedených na úradnej tabuli a prostredníctvom obecného rozhlasu. Vedenie obce iniciovalo niekoľko rozhovorov za účelom získania podnetov a námetov, ktoré boli použité a zapracované do dokumentu ako vstupné údaje pre prípravu a koncipovanie globálnych a strategických cieľov, prípadne aktivít a opatrení na realizáciu stanovených cieľov.

Strategická časť dokumentu obsahuje stratégiu obce Ľubotín, určuje hlavné ciele a priority rozvoja územia.

Strategická časť pozostáva z troch oblastí: 1. Sociálna oblasť

2. Hospodárska oblasť

3. Environmentálna oblasť

Program rozvoja obce Ľubotín Programové obdobie 2015-2024 71 Globálny cieľ PRO – do roku 2020 skvalitniť životné podmienky obyvateľom obce a stabilizovať počet obyvateľstva

Vízia obce Ľubotín- do roku 2024 chceme z obce Ľubotín vybudovať modernú obec s naštartovaným cestovným ruchom, ktorá poskytuje svojim obyvateľom kvalitné služby v zrekonštruovaných priestoroch obecných zariadení, dostatočné množstvo pracovných príležitostí, možnosti na vzdelávanie v zrekonštruovaných školských zariadeniach a možnosti na rekreáciu a oddych v revitalizovaných obecných oddychových zónach.

Strategickým cieľom pre plánovacie obdobie 2015 – 2024 je vytvorenie priaznivého prostredia na zlepšenie sociálneho a ekonomického postavenia obyvateľov obce, zvýšenie ich životnej úrovne a konkurencieschopnosti v environmentálne a esteticky kvalitnejšom prostredí a posilnenie pozície obce Ľubotín ako lídra rozvoja mikroregiónu.

Prioritné osi sú oblasti kde prednostne smeruje finančná a organizačná podpora zo strany obce na riešenie vnútorne prepojených kľúčových problémov, ktorých riešenie je významné z pohľadu dlhodobého rozvoja obce.

Na základe vnútornej analýzy problémov, so zreteľom na rozvojový potenciál obce a akceptáciu požiadaviek jej občanov, boli zadané 3 prioritné osi rozvoja obce Ľubotín :

- A : Sociálna oblasť
- B : Hospodárska oblasť
- C : Environmentálna oblasť

Globálne ciele pre jednotlivé prioritné osi rozvoja sú stanovené v úzkom kontexte s vytýčeným strategickým cieľom a v stručnosti vystihujú obsah, ktorý sa má v danej prioritnej osi dosiahnuť :

- pre prioritnú **os A** : Sociálna oblasť
- pre prioritnú **os B** : Hospodárska oblasť
- pre prioritnú **os C** : Environmentálna oblasť

Pre prioritnú os A : Sociálna oblasť

A1: Budovanie zariadení soc. služieb a zlepšenie služieb v oblasti zdravotníctva
Rozvoj individuálnej bytovej výstavby

A2: Vyššia kvalita vzdelávania a služieb poskytovaných školskými zariadeniami

A3: Zvýšenie intenzity kultúrneho spoločenského života

Pre prioritnú os B : Hospodárska oblasť

B1: Podpora aktivít cestovného ruchu

B2: Vytváranie podmienok pre malé a stredné podnikanie s možnosťou vytvorenia nových pracovných miest v regióne

B3: Zabezpečenie výstavby a rekonštrukcia infraštruktúry v obci

Pre prioritnú os C : Environmentálna oblasť

- C1: Regenerácia prírodného prostredia a ochrana životného prostredia**
- C2: Intenzívnejšia ochrana vôd a ovzdušia**
- C3: Efektívnejšie odpadové hospodárstvo**

Prioritná os A : Sociálna oblasť**Globálny cieľ**

Budovanie a modernizácia služieb obyvateľstvu a zlepšenie životných podmienok obyvateľov obce

Špecifické ciele, opatrenia, aktivity

Špecifické ciele (priority)	Opatrenia	Aktivity
<p>A1: Budovanie zariadení soc. služieb a zlepšenie služieb v oblasti zdravotníctva</p> <p>Rozvoj individuálnej bytovej výstavby</p>	<p>A1.1 Budovanie zariadení sociálnych služieb</p>	<ul style="list-style-type: none"> - participácia obce na výstavbe zariadenia sociálnych služieb – domova sociálnych služieb - podpora budovania bytov s nižším štandardom pre nízko príjmové skupiny obyvateľstva - dobudovanie komunitného centra (SOCIO centrum Ľubotín) - rozšírenie poskytovania služieb v soc. oblasti - zlepšenie dostupnosti rôznych druhov soc. služieb - rozvoj terénnej komunitnej sociálnej práce v znevýhodnených situáciách a marginalizovaných rómskych komunitách - podpora zriadenia prepravnej služby
	<p>A1.2 Zlepšenie služieb v oblasti zdravotníctva</p>	<ul style="list-style-type: none"> - rekonštrukcia budovy ZS - vytvorenie podmienok na rozšírenie poskytovania zdrav. služieb (odborné ambulancie) - podpora zvyšovania energetickej efektívnosti v zdravotníckych zariadení - zlepšenie vybavenia priestorov v ZS
	<p>A1.3 Podpora bytovej výstavby a modernizácia bytového fondu</p>	<ul style="list-style-type: none"> - majetkové vysporiadanie stavebných pozemkov vo vybraných nových lokalitách - výstavba prístupových komunikácií k parcelám - vybavenie nových lokalít rozvodmi a prípojkami inžinierskych sietí - podpora zlepšenia stavebno - technického stavu viacbytových domov (zateplovanie, obnovy fasád)
<p>A2: Vyššia kvalita vzdelávania a služieb poskytovaných školskými zariadeniami</p>	<p>A2.1 Rekonštrukcia a modernizácia infraštruktúry základnej školy</p>	<ul style="list-style-type: none"> - vybudovanie dopravného ihriska - premena školy na modernú otvorenú školu - zvýšenie kapacity predškolského zariadenia (MŠ) - rekonštrukcia budovy MŠ - materiálno-technické vybavenie MŠ - modernizácia detského ihriska pri MŠ - rozšírenie priestorových kapacít základnej školy - budovanie odborných a špeciálnych učební - výstavba telovýchovného objektu školy - vybavenie odb. učební v ZŠ - zvýšenie kvalifikácie zamestnancov ZŠ
	<p>A2.2 Rekonštrukcia a modernizácia školských zariadení</p>	<ul style="list-style-type: none"> - vybudovanie nového školského stravovacieho zariadenia - modernizácia šk. jedálne a kuchyne - materiálno-technické vybavenie šk. jedálne a kuchyne - rekonštrukcia objektov materskej školy - zriadenie centra záujmovej činnosti

<p>A3: Zvýšenie intenzity kultúrneho spoločenského života Šport a oddych</p>	<p>A3.1 Podpora spoločenských a neziskových organizácií</p>	<ul style="list-style-type: none"> - budovanie inštitucionálnych partnerstiev na lokálnej, regionálnej i medzinárodnej úrovni - organizovanie podujatí, ktoré majú charakter kultúrnych tradícií - podpora kultúrnej spolupráce s domácimi i zahraničnými partnermi - organizovanie tradičných spoločenských podujatí - príprava materiálov propagačného a informatívneho charakteru - propagácia podujatí v miestnom rozhlase, na web stránke obce i v lokálnych a regionálnych informačných médiách - zriadenie Rady mládeže ako iniciatívneho a poradného orgánu
	<p>A3.2 Aktivity v oblasti kultúry</p>	<ul style="list-style-type: none"> - vydanie publikácie o modernizácie, súčasnosti a budúcnosti obce - rekonštrukcia a modernizácia PD -zastrešenie amfiteátra - podpora seniorov v aktívnom živote (Klub dôchodcov, Jednota dôchodcov) - pravidelné informácie o aktuálnom živote obce - podpora kult. aktivít a zlepšenie ich propagácie - obnova a doplnenie knižničného fondu - budovanie inštitucionálnych partnerstiev na lokálnej regionálnej i medzinárodnej úrovni - zriadenie rady mládeže ako iniciatívneho a poradného orgánu Rekonštrukcia a estetizácia centra obce, doplnenie prvkov drobnej infraštruktúry - príprava projektov na rozvoj miestnych iniciatív - podpora starostlivosti o chránené prírodné územia historické pamiatky v regióne
	<p>A3.3 Podpora športu a voľnočasových aktivít</p>	<ul style="list-style-type: none"> - dobudovanie športovísk, detských ihrísk a oddychových zón v obci - materiálno – technické vybavenie športovísk - rekonštrukcia šatní v areáli futbalového ihriska - vybudovanie zavlažovacieho systému hracej plochy FI - oprava a údržba existujúcich športových zariadení a plôch - vytváranie ďalších plôch na rekreáciu a výstavbu zelene - podpora talentov v oblasti športu a kultúru

Prioritná os B : Hospodárska oblasť**Globálny cieľ**

Podpora a rozvoj podnikateľských aktivít v obci v záujme zvyšovania zamestnanosti skvalitnenia občianskej vybavenosti a rozvoja cestovného ruchu

Špecifické ciele, opatrenia, aktivity

Špecifické ciele (priority)	Opatrenia	Aktivity
B.1 Podpora aktivít cestovného ruchu	B1.1 Podpora a spolupráca podnikateľských subjektov v agroturistike a cestovnom ruchu	<ul style="list-style-type: none"> - zabezpečenie personálnych kapacít pre podporu agroturistiky a cestovnom ruchu - príprava projektov podporujúce cez zahraničné partnerstva v oblasti cestovného ruchu - organizovanie reg. trhov slúžiacich na zviditeľnenie obce a jej okolia v rámci cestovného ruchu - podpora vytvárania nových ubytovacích zariadení a reštauračných zariadení - využitie blízkosti vodných plôch na perspektívny rozvoj cestovného ruchu - podpora aktivít v oblasti rybárstva, včelárstva a poľovníctva
	B1.2 Podpora vytvárania nových a udržiavanie zaujímavých existujúcich atraktivít v obci	<ul style="list-style-type: none"> - budovanie tur. trás a náučných chodníkov - výstavba nových oddychových zón - rekonštrukcia existujúcich oddychových zón - budovanie cyklotrás s možnosťou napojenia na existujúce cyklotrasy v regióne - podpora vidieckeho turizmu a služieb v cestovnom ruchu - využitie vhodných podmienok na rozvoj cez hraničnej spolupráce spoločných kultúrnych športových a vzdelávacích aktivít resp. na rozvoj cestovného ruchu - zriadenie infobodu pre zvýšenie informovanosti turistov a návštevníkov
	B1.3 Zabezpečenie účinnej propagácie obce	<ul style="list-style-type: none"> - zabezpečenie aktualizácie webovej stránky obce - budovanie informačných tabúľ - spracovanie a príprava buletínov, informačných máp a iných propagačných materiálov - vybudovanie jednotného informačného systému v obci
	B2.1 Podpora budovania sietí malých a stredných firiem v obci	<ul style="list-style-type: none"> - vybudovanie inkubátora pre začínajúcich podnikateľov - podpora inovatívnych projektových nápadov a ich propagácie - vytváranie inštitucionálne podmienky pre podporu MSP - zabezpečiť priestorové podmienky pre prevádzky MSP - zriadenie obecného trhoviska - zlepšenie poľnohospodárskeho využívania pôdneho fondu - rozširovanie poskytovaných služieb v obci

<p>B2 Vytváranie podmienok pre malé a stredné podnikanie s možnosťou vytvorenia nových pracovných miest v regióne</p>		<ul style="list-style-type: none"> - organizovanie pravidelných stretnutí podnikateľov a zástupcov obce - monitoring voľných nehnuteľností na území obce a ich ponuka rozvoj podnikania v oblasti služieb - zriadenie a prevádzkovanie malých predajných miest pre návštevníkov obce s cieľom predaja výrobkov
	<p>B2.2 Podpora zamestnanosti a soc. inklúzie rizikových skupín obyvateľov</p>	<ul style="list-style-type: none"> - podpora vzdelávania a prípravy pre trh práce - spolupráca pri organizovaní rekvalifikačných kurzov pre nezamestnaných - projekty pre programy tzv. druhej šance na dokončenie základnej, strednej školy, resp. odborných kurzov na získanie pracovných zručností - poradenstvo a mentoring /podpora schopností, sebavedomia/ pre rodiny a osoby zo sociálne znevýhodneného prostredia - vytváranie rovnosti príležitosti v prístupe na trh práce - pravidelne organizovanie búr pracovných príležitostí - vytváranie dočasných pracovných miest na získanie základných pracovných návykov - podpora tvorby nových pracovných miest na báze samo zamestnávania
<p>B3 Zabezpečenie výstavby a rekonštrukcia infraštruktúry v obci</p>	<p>B3.1 Výstavba rekonštrukcia technickej infraštruktúry v obci</p>	<ul style="list-style-type: none"> - zlepšenie technického stavu a kvality dopravnej infraštruktúry (miestne komunikácie, mosty, chodníky, lavičky) - zlepšenie bezpečnostnej situácie na hlavnom cestnom ťahu (cesta I. triedy) - budovanie nových chodníkov a parkovísk - riešenie možnosti cestného obchvatu obce - osadenie technických prvkov bezpečnosti na hlavnej ceste a MK - budovanie miestnych komunikácií do nových lokalít pripravovaných na bytovú výstavbu a rozvoj podnikania - modernizácia rozvodov energií, vody a kanalizácie - podpora rozvoja internetizácie obce a zriadenia wi-fi na verejných priestranstvách
	<p>B3.2 Ostatná infraštruktúra v obci a služby poskytované obcou</p>	<ul style="list-style-type: none"> - vybudovanie požiarnej zbrojnice - materiálno – technické vybavenie požiarnej zbrojnice - rozšírenie a upgrade kamerového systému - rekonštrukcia Domu nádeje - rekonštrukcia a vybavenie fitness centra - realizácia bezbariérových úprav verejných budov - rozšírenie kapacít obecného úradu Zavedenie pravidelného systému vzdelávania a profesijného rastu zamestnancov obce - zefektívniť a zkvalitniť systém práce obecného úradu vo vzťahu verejnosti - verejné stretnutia volených predstaviteľov obce s občanmi - vytvorenie funkčného obecného informačného média - zriadenie interaktívnej web stránky obce - realizácia preventívnych opatrení v oblasti nežiaducich spoločenských javov - pravidelne hodnotenie napĺňania stratégie obce prostredníctvom PRO

Prioritná os C : Environmentálna oblasť**Globálny cieľ**

Skvalitnenie životného prostredia v obci s kvalitnou zelenou infraštruktúrou prostredníctvom efektívneho nakladanie s odpadmi a zvýšením povedomia obyvateľstva o ochrane ŽP.

Špecifické ciele, opatrenia, aktivity

Špecifické ciele (priority)	Opatrenia	Aktivity
<p>C.1 Regenerácia prírodného prostredia a ochrana životného prostredia</p>	<p>C1.1 Zlepšenie prírodného prostredia obce a zvýšenie jej estetickej hodnoty.</p> <p>Úprava verejných priestranstiev a rozvoj turistických. a cyklo trás</p>	<ul style="list-style-type: none"> - zvýšenie podielu nelesnej drevinnej vegetácie v intraviláne i v poľnohospodárskej krajine - vypracovanie a realizácia projektu výsadby uličných stromoradií - aktuálne informovanie verejnosti o potenciálnych dopadoch projektov na životné prostredie - ochrana nosných prvkov estetickej kvality - vybudovanie oddychových zón s bariérami zelene proti hluku, prachu a vetru - vytypovanie vhodných lokalít pre náhradnú výsadbu zelene za zeleň zabratú výstavbou - permanentná starostlivosť o verejné priestranstvá a ich pravidelná údržba - podpora rozvoja partnerskej spolupráce - zapojenie sa do projektu budovania turistických cyklotrás - podpora výstavby cyklistických chodníkov - podpora vypracovania štúdie na využívanie vodných plôch po ťažbe štrkopieskov na rozvoj cestovného ruchu, rybárstva a vodných športov - zvýšenie povedomia obyvateľstva o ochrane ŽP
<p>C.2 Intenzívnejšia ochrana vôd a ovzdušia</p>	<p>C2.1 Starostlivosť o povrchové vodné toky, zvýšenie protipovodňovej ochrany</p> <p>C2.2 Zlepšenie kvality a hospodárenia s pitnou vodou a likvidácia odpadových vôd</p>	<ul style="list-style-type: none"> - oprava a údržba regulácii vodných tokov - zabezpečenie pravidelného odstraňovania nečistôt z toku Ľubotínky a všetkých jej prítokov - zabezpečenie odstránenia znečistenia bezprostredného okolia vodných tokov - odstraňovanie náletových drevín z vodných tokov, súčasť prevencie pred následkami privalových vôd - realizácia systému aktivít protipovodňovej ochrany pred privalovými vodami - dobudovanie poslednej etapy vodovodnej siete v obci - vybudovanie ČOV a kanalizácie obce - likvidácia malej ČOV a obecných žump a septikov - podpora domácnosti a firiem pri napájaní sa na verejnú kanalizáciu - zriadenie vlastného zdroja pitnej vody pre vodovodnú sieť Ľubotín a zásobníka vody

		<ul style="list-style-type: none"> - demineralizácia pitnej vody už u jej dodávateľa - monitoring kvality dodávanej pitnej vody - dlhodobý monitoring spotreby pitnej vody - podpora šetrenia pitnej vody a jej náhrady úžitkovou vodou všade, kde je to možné vhodnými technickými a legislatívnymi opatreniami - vybudovanie dažďovej kanalizácie na odvádzanie povrchových vôd - rozšírenie vodovodnej siete pre novú bytovú výstavbu - zabezpečenie pitnej vody pre núdzové zásobovanie pitnej vody
	<p>C2.3 Podpora zavádzania technológií znižujúcich znečistenie ovzdušia</p>	<ul style="list-style-type: none"> - vypracovanie energetickej koncepcie obce - zavádzanie a podpora zavádzania nových technológií na zníženie znečisťovania ovzdušia - podpora zavádzania a zavádzanie obnoviteľných zdrojov energie - podpora zavádzania alternatívnych ekologických foriem vykurovania - zmeny palivovej základne zdrojov tepelnej energie s akcentom na nízko emisné a obnoviteľné zdroje - vybudovanie bariér zelene, ako prachových filtrov, pozdĺž frekventovaných komunikácií
<p>C3 Efektívnejšie odpadové hospodárstvo</p>	<p>C3.1 Likvidácia starých environmentálnych záťaží a účelová rekultivácia plôch</p>	<ul style="list-style-type: none"> - likvidácia a rekultivácia nelegálnych skládok odpadu na starej Plavečskej ceste a na Hliníku - lokalizácia, monitoring a postupné odstránenie starých skládok z areálu bývalého poľnohospodárskeho družstva - motivácia verejnosti a producentov odpadu k hospodárnemu a environmentálne správne nakladaniu s odpadom - pravidelná osвета v oblasti nakladania s odpadmi a triedenia odpadov, rozšírenie environmentálnej výchovy u detí predškolského a školského
	<p>C3.2 Podpora aktivít pre separovaný zber odpadov</p>	<ul style="list-style-type: none"> - zvýšenie objemu recyklovateľného odpadu - budovanie zberného dvora na separovaný odpad - výstavba obecnej kompostárne na spracovanie organicky rozložiteľného odpadu zo zelene a vyseparovaného bioodpadu - vypracovanie koncepčného zámeru na zavedenie separovaného zberu a ekonomického zhodnocovania komunálnych odpadov - zvýšenie úrovne separácie odpadov a zavedenie systému motivácie separovania odpadov u obyvateľstva

3. Realizačná časť

Realizačná časť obsahuje postup inštitucionálneho a organizačného zabezpečenia realizácie PRO obec Ľubotín 2015-2024, systém monitorovania a hodnotenia plnenia PRO na základe stanovených merateľných ukazovateľov, vecný a časový harmonogram realizácie PRO formou akčných plánov.

3.1. Inštitucionálne a organizačné zabezpečenie realizácie PRO obce Ľubotín

Realizácia PRO bude pozostávať z vykonávania navrhnutých aktivít. Zoznam kľúčových aktivít bude uvedený v akčnom pláne, ktorý sa bude každoročne aktualizovať. Medzi hlavné úlohy manažmentu mesta bude patriť: - realizovať projekty, ktoré prinesú pre obec želaný efekt a budú dlhodobu udržateľné, - vyčleniť z rozpočtu obce finančné prostriedky potrebné na realizáciu navrhnutých aktivít, - podporovať spoluprácu medzi hlavnými aktérmi rozvoja obce a koordinovať ich aktivity, - pravidelne monitorovať aktivity a vyhodnocovať plnenie akčného plánu na základe stanovených merateľných ukazovateľov.

Komunikačná stratégia

Verejnosť bude o realizácii PRO informovaná, a to najmä prostredníctvom webovej stránky mesta, úradnej tabule a miestnych médií. K dispozícii bude kancelária starostu obce a webová stránka obce s komplexnou ponukou informácií o strategických dokumentoch obce Ľubotín. Každoročne sa uskutoční stretnutie pracovnej skupiny pre monitorovanie a hodnotenie PRO a verejné pripomienkovanie akčného plánu obce.

3.2. Systém monitorovania a hodnotenia plnenia PRO

Cieľom monitorovania a hodnotenia je zostaviť komplexnú informáciu o tom, ako sa plnia opatrenia navrhnuté v PRO. Obec Ľubotín bude postupovať podľa Plánu monitorovania a hodnotenia PRO obce Ľubotín 2015-2024. Výstupom procesu bude správa o monitorovaní a správa o hodnotení, s ktorou budú oboznámení poslanci OcÚ a verejnosť. V procese realizácie PRO bude pôsobiť pracovná skupina pre monitorovanie a hodnotenie pod vedením starostu

Programové obdobie 2015-2024 85 obce. Členmi skupiny budú poslanci OcÚ. Stretnutie pracovnej skupiny pre monitorovanie a hodnotenie PRO sa uskutoční raz ročne. - monitorovanie poskytne informácie o realizácii čiastkových aktivít, projektov a opatrení. Súčasťou monitorovania je aj zber merateľných ukazovateľov. Monitorovanie slúži ako podklad pre hodnotenie PRO. - hodnotenie poskytne informácie o vplyve realizovaných opatrení na územie. Hodnotenie je podkladom na aktualizáciu dokumentu PRO vzhľadom na prebiehajúce zmeny. Hodnotenie PRO sa uskutoční na začiatku spracovania (ex-ante), uprostred obdobia realizácie (mid-term) a po skončení platnosti dokumentu (ex-post). - mimoriadne hodnotenie PRO je možné realizovať na základe rozhodnutia kompetentných orgánov, a to najmä v prípade novej spoločenskej situácie, rizika alebo odklonu od stanovených cieľov identifikovaných v monitorovacej správe za predchádzajúci rok.

Typ hodnotenia	Vykonať prvýkrát	Dôvod vykonania
Strategické hodnotenie	V roku 2017	Na základe rozhodnutia starostu obce ako koordinátora PRO, resp. poslancov obce
		Na základe vzniknutej spoločenskej potreby
Operatívne hodnotenie		Na základe rozhodnutia starostu obce, poslancov obce, podnetu občanov, koordinátora PRO
		Na základe vzniknutej spoločenskej potreby
Tematické hodnotenie časti PRO	V roku 2016	Na základe nesúladu medzi plánovanými aktivitami a cieľmi so skutočnosťou
		Na základe vzniknutej spoločenskej potreby
Ad hoc mimoriadne hodnotenie	Ak nutné, podľa potreby	Nesúlad medzi cieľmi stanovenými v PRO a ich značnom odklone v skutočnosti
		Na základe vzniknutej spoločenskej potreby, návrh na revíziu prípadne doplnenie PRO
Ad hoc hodnotenie celého PRO alebo jeho časti	Ihneď po identifikácii potreby	Na základe rozhodnutia starostu, podnetu poslancov, podnetu kontrolóra obce, podnetov z kontroly, na základe auditu
		Na základe vzniknutej spoločenskej potreby

3.3. Akčný plán

Akčný plán je konkrétny a záväzný harmonogram činností súvisiacich s rozvojom obce v jednotlivých oblastiach sociálno-ekonomického rozvoja, vychádza zo stratégie, je jej logickou súčasťou a realizuje sa prostredníctvom konkrétnych prioritných a podporných projektov. Akčný plán je zostavený ako súbor projektových zámerov v súlade s programovým rozpočtovaním samosprávy a je východiskom pre tvorbu programového rozpočtu obce pre obdobie 2016 - 2018

Akčný plán obsahuje záväzky týkajúce sa plnenia jednotlivých úloh ako aj zoznam inštitúcií zodpovedných za ich plnenie, predpokladané objemy rozpočtov a merateľný ukazovateľ. Súčasťou akčného plánu je predpokladaný vecný a časový harmonogram. Predpokladané rozpočty v pláne sú uvedené v tis. €.

4. Finančná časť

Opatrenie	Celkové náklady	EÚ	Štát	VÚC	Obec	Spolu	Súkromné zdroje
Sociálna oblasť							
Opatrenie 1.1	32,05	25,90	3,25	0,00	3,35	32,05	0,00
Opatrenie 1.2	220,00	177,00	22,00	0,00	11,00	220,00	0
Opatrenie 1.3.	85,00	0,00	0,00	0,00	85,00	85,00	0
Opatrenie 2.1.	315,00	267,00	31,50	0,00	16,50	315,00	0
Opatrenie 2.2	560,00	476,00	56,00	0,00	28,00	560,00	0
Opatrenie 3.1	24,00	0,00	16,00	4,00	4,00	24,00	0
Opatrenie 3.2	36,00	18,00	3,00	2,00	13,00	36,00	0
Opatrenie 3.3	75,00	20,00	25,00	5,00	25,00	75,00	0
Hospodárska oblasť							
Opatrenie 1.1	19,00	12,00	2,00	1,00	4,00	19,00	0
Opatrenie 1.2	420,00	350,00	40,00	10,00	20,00	420,00	0
Opatrenie 1.3	49,00	39,00	5,00	2,00	3,00	46,00	0
Opatrenie 2.1	19,00	15,00	2,00	0,00	2,00	19,00	0
Opatrenie 2.2	80,00	68,00	8,00	0,00	4,00	80,00	0
Opatrenie 3.1	790,00	586,00	68,00	0,00	136,00	790,00	0
Opatrenie 3.2	380,00	300,00	35,00	0,00	45,00	380,00	0
Environmentálna časť							
Opatrenie 1.1	55,00	40,00	5,00	5,00	5,00	55,00	0
Opatrenie 2.1	400,00	340,00	40,00	0,00	20,00	400,00	0
Opatrenie 2.2	2980,00	2150,00	280,00	0,00	550,00	2980,00	0
Opatrenie 2.3	140,00	119,00	14,00	0,00	7,00	140,00	0
Opatrenie 3.1	85,00	68,00	8,00	0,00	9,00	85,00	0
Opatrenie 3.2	340,00	280,00	33,00	0,00	27,00	340,00	0

Potenciálne zdroje na realizáciu opatrení a aktivít PRO sú:

- štrukturálne fondy EÚ,
- vlastné zdroje
- rozpočet obce,
- bankové úvery,
- štátne dotácie z účelových fondov,
- financie z Národných Projektov (MPSVR, úrady práce sociálnych vecí a rodiny),
- nadácie, neinvestičné fondy,
- Programy cezhraničnej spolupráce
- sponzoring podnikateľov, firiem, bankového sektora, súkromných osôb,
- združovanie prostriedkov verejnej a neverejnej sféry,
- dotačný systém ministerstva kultúry

5. Záver

PRO Ľubotín je strategický strednodobý dokument určujúci víziu rozvoja obce, prioritné rozvojové oblasti a strategické ciele ich naplnenia. Je to východiskový dokument pre spracovanie ďalších materiálov rozvoja jednotlivých oblastí života obce. PRO je otvoreným dokumentom, ktorý bude vyhodnocovaný a aktualizovaný na zasadnutiach obecného zastupiteľstva podľa potreby.

Schválenie PRO Ľubotín 2015-2024

na základe Uznesenia č. 7/2015 zo zasadnutia obecného zastupiteľstva obce Ľubotín, dňa
14. 12. 2015